



CWI

Centrum Wiskunde & Informatica

Sociaal Financieel Jaarverslag 2008



Centrum Wiskunde & Informatica

Bezoekadres **Science Park 123**
1098 XG Amsterdam
Postadres **Postbus 94079**
1090 GB Amsterdam
Telefoon **+31 20 592 9333**
Fax **+31 20 592 4199**
Website **www.cwi.nl**

Centrum Wiskunde & Informatica (CWI) is het nationale onderzoeksinstituut op het gebied van wiskunde en informatica. CWI maakt deel uit van de Nederlandse Organisatie voor Wetenschappelijk Onderzoek (NWO).

Het CWI is lid van het European Research Consortium for Informatics and Mathematics (ERCIM), het World Wide Web Consortium (W3C) en participeert in het Telematica Instituut (Novay mei 2009) en het Science Park Amsterdam. Het Benelux Kantoor van W3C is in het CWI gehuisvest.

Algemeen directeur

Prof.dr. J.K. Lenstra

Inhoud

Doelstelling en organisatie	4
Sociaal jaarverslag	5
Personeelsbeleid	5
Personeelsbezetting	7
Arbojaarverslag	13
Ziekteverzuimbeleid en overzicht ziekteverzuim	13
Financieel jaarverslag	20
Algemeen	20
<i>Geconsolideerde jaarrekening</i>	
1. Geconsolideerde balans per 31 december 2007	22
2. Geconsolideerde staat van baten en lasten over 2007	24
3. Toelichting op de geconsolideerde balans en staat van baten en lasten	26
<i>Enkelvoudige jaarrekening</i>	
4. Enkelvoudige balans per 31 december 2007	32
5. Enkelvoudige staat van baten en lasten over 2007	34
6. Toelichting op de enkelvoudige balans en de staat van baten en lasten	36
Overige gegevens	38
7. Resultaatbestemming	38
8. Accountantsverklaring	39
Jaarverslag ondernemingsraad	41

Het CWI heeft de volgende jaarverslagen::

- Annual Report (Engels): een fullcolour document met een algemeen overzicht van CWT's activiteiten
- Overview Research Activities (Engels): een gedetailleerd overzicht van de wetenschappelijke activiteiten
- Sociaal Financieel Jaarverslag (Nederlands): het sociaal jaarverslag, de jaarrekening en het jaarverslag ondernemingsraad

De verslagen kunnen worden besteld bij de afdeling Communicatie & Informatie (ceni@cw.nl)

Doelstelling en organisatie

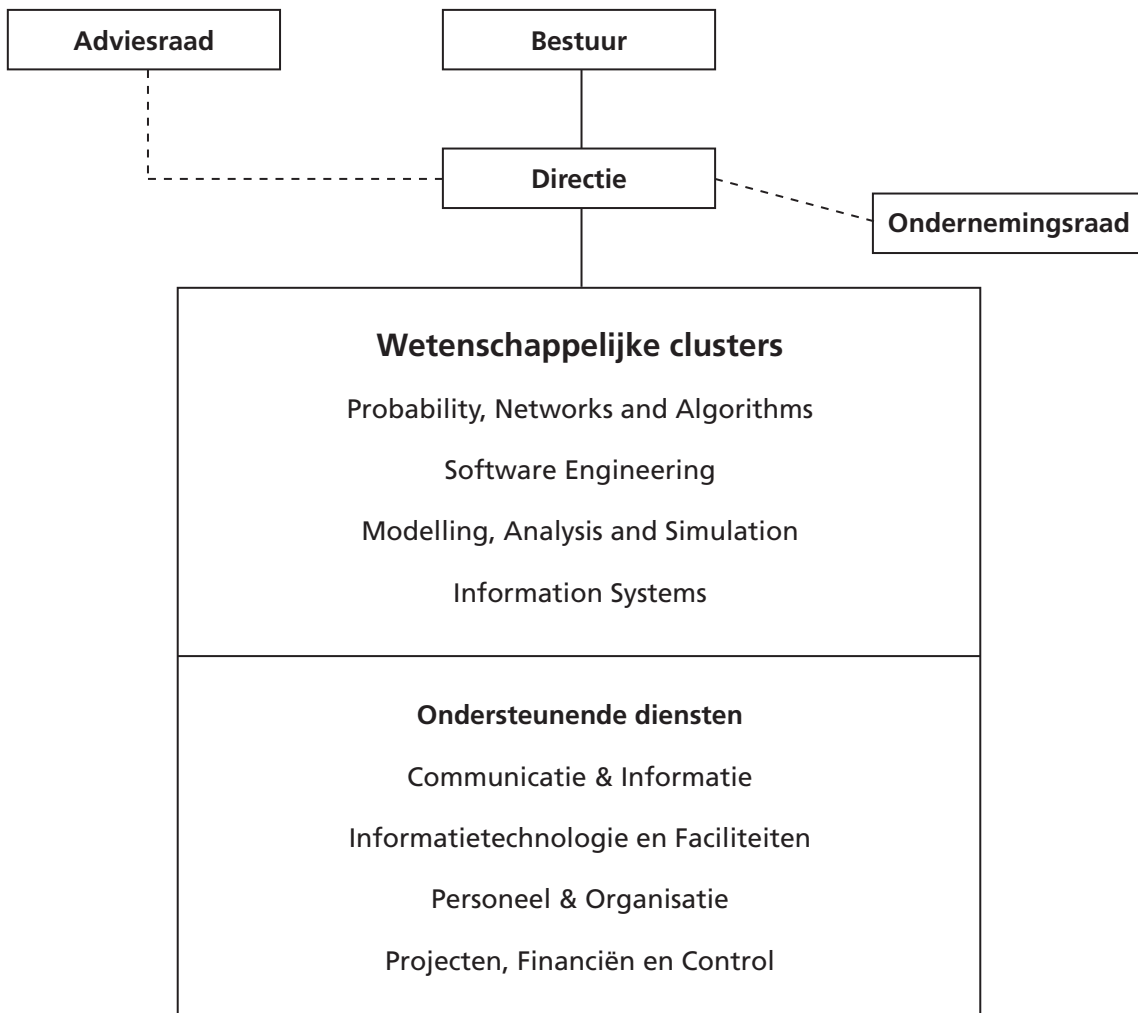
Doelstelling

Het CWI wordt beheerd door de stichting CWI. Deze stichting werd op 11 februari 1946 opgericht onder de naam Stichting Mathematisch Centrum. In 2001 werd de naam van de stichting gewijzigd in Stichting CWI.

De stichting heeft als voornaamste doel de bevordering en uitvoering van wetenschappelijk onderzoek op het gebied van wiskunde en informatica en overdracht van de resultaten naar de samenleving. Deze doelstellingen probeert de stichting te realiseren door onder meer publicatie van onderzoeksresultaten in wetenschappelijke en populair-wetenschappelijke media en samenwerking met andere instituten, universiteiten en het bedrijfsleven.

Organisatie

Het hoogste beleidsorgaan van het CWI is het bestuur van de stichting. De dagelijkse leiding van het CWI berust bij de directie. Het CWI telde in 2008 vier wetenschappelijke clusters en vier ondersteunende diensten. De directie van het CWI wordt bijgestaan door het Management Team, bestaande uit de hoofden van de wetenschappelijke clusters en de managers van de ondersteunende diensten.



Organisatie CWI per 31 december 2008

Sociaal jaarverslag

Personeelsbeleid

Arbeidsvoorwaarden 2008

CAO Onderzoekinstellingen 2008 – 2010

In het eerste kwartaal van 2008 zijn de WVOI en de vakbonden een nieuwe collectieve arbeidsovereenkomst (CAO) overeengekomen. In tegenstelling tot voorheen is de looptijd van deze CAO niet 1 jaar maar 2,5 jaar.

Binnen de CAO zijn partijen de volgende inkomensontwikkeling overeengekomen:

- Per 1 maart 2008 een structurele salarisstijging van 3,2%. Daarnaast heeft elke werknemer die op 1 maart 2008 in dienst was een eenmalig bedrag, ter grootte van 0,5% van het bruto jaarsalaris, uitgekeerd gekregen;
- Per 1 januari 2009 een structurele salarisstijging van 1,3 % en 2,2% stijging van de eindejaarsuitkering. Door de stijging van de eindejaarsuitkering bouwen werknemers een volledige 13e maand op;
- Per 1 januari 2010 een structurele salarisstijging van 1,6%.

Tevens zijn de werkgevers- en werknemersorganisaties overeengekomen dat er verschillende werkgroepen gestart worden. Alle werkgroepen zijn erop gericht een beleidskader op te stellen welke WVOI breed gedragen wordt. In 2008 zijn de volgende werkgroepen gestart:

- Werkgroep Professioneel Ontwikkelingsplan;
- Werkgroep Levensfasebewust Personeelsbeleid;
- Werkgroep 65+;
- Werkgroep Tenure track beleid.

Arbeidsvoorwaarden op Maat (AVOM)

De AVOM optie verkoop vakantieverlof is met ingang van 1 januari 2008 uitgebreid. Binnen alle functiegroepen ervaren zowel werknemers als werkgevers problemen bij het opnemen van vakantieverlof. Partijen zijn daarom overeengekomen dat de te verkopen verlofuren via AVOM wordt uitgebreid van 80 uur naar maximaal 120 uur. Voor de schalen 15 en 16 wordt de verkoop van vakantieverlofuren mogelijk tot een maximum van 200 uur.

In 2008 hebben 167 personen deelgenomen aan AVOM ten opzichte van 176 in 2007 en 107 in 2006.

In onderstaande tabel is aangegeven welke AVOM-keuzes zijn gemaakt in 2008, 2007 en 2006.

aantal deelnemers			doel
2008	2007	2006	
0	0	0	vakantieverlof aankopen
140	117	68	geld
7	2	1	contributie vakbond
7	18	15	vermindering reiskosten
12	30	21	fiets privé
0	0	0	studiekosten
1	7	-	levensloop*

Differentiatie in beloning

Het is bij CWI mogelijk medewerkers – individueel en in incidentele gevallen – een gratificatie in beloning toe te kennen.

jaar	totaal	€ 2.000	€ 1.500	€ 1.000	€ 500	€ 100	wp	nwp
2008	€ 11.000,00	3 x	1 x	3 x	1 x	0 x	5	3
2007	€ 9.600,00	0 x	0 x	6 x	6 x	6 x	7	11
2006	€ 19.000,00	3 x	0 x	10 x	6 x	0 x	14	5

Uitvoeringsregeling Individueel Klachtrecht

De sinds 1991 bestaande Uitvoeringsregeling Individueel Klachtrecht heeft tot doel het bespreekbaar maken van een klacht van een individuele werknemer. In het verslagjaar is één klacht ingediend. Deze klacht is conform de procedure behandeld. Inmiddels is de klacht afgehandeld. Sinds mei 2004 is mevrouw drs. J. van Wezel voorzitter en is de heer Chr. Gispens plaatsvervangend voorzitter. Per 1 november 2007 zijn benoemd tot lid van de commissie:

Op voordracht van de ondernemingsraad:

- mevrouw drs. J.G. Blom - lid
- mevrouw drs. L.M. v.d. Eersten-Schulze - plaatsvervangend lid

Op voordracht van de directie:

- de heer H. Roose - lid
- de heer dr. J.R. van Ossenbruggen - plaatsvervangend lid

Gedragsregels

Op grond van de ARBO-wet is een werkgever verplicht seksuele intimidatie, agressie en geweld op de werkplek aan te pakken. Bestrijding hiervan is een zaak van de hele organisatie.

Naast de Klachtenregeling Seksuele Intimidatie, Agressie en Geweld zijn de notitie 'Preventie en aanpak ongewenste omgangsvormen' en de 'Gedragscode ongewenste omgangsvormen/ongewenst gedrag' van kracht. Daarin wordt expliciet duidelijk gemaakt dat ook pesten en discriminatie door CWI niet worden geaccepteerd.

De Klachtencommissie van de Universiteit van Amsterdam treedt op als externe klachtencommissie.

Het jaarverslag SIAG, opgesteld door de vertrouwenspersonen, wordt uitgebracht aan de directie en de ondernemingsraad.

Gedragscode Netwerkgebruik

Sinds maart 2004 is de gedragscode netwerkgebruik in werking. De gedragscode heeft tot doel de bevordering van verantwoord netwerkgebruik bij het CWI en een effectieve controle daarop, rekening houdend met de privacy van betrokkenen.

In 2008 is op grond van de gedragscode geen onderzoek uitgevoerd naar verdacht netwerkgebruik.

Zorgverzekering

Sinds 1 januari 2006 werd aan CWI-werknemers een collectieve ziektekosten verzekering bij Avero geboden. In de loop van 2007 is gebleken dat Avero niet voldoende kon voorzien in de behoefte van CWI om verblijfsvergunningplichtige werknemers bij indiensttreding adequaat te verzekeren tegen ziektekosten. Om die reden heeft CWI na zorgvuldige afweging besloten de collectieve ziektekosten verzekering per 1 januari 2008 onder te brengen bij IAK.

Organisatieverandering

In het kader van een 'PAS vooruit' (motto van de verbeteringslag van de ondersteunende diensten) hebben in het verslagjaar verschillende activiteiten plaatsgevonden. De managers van de ondersteuning, de kwartiermaker en de directeur hebben samen met GITP een intensief traject doorlopen. Dit traject bestond uit:

1. Een training voor het management van de ondersteuning, de directeur en de kwartiermaker met als resultaat de gewenste route van het ontwikkelingstraject.
2. Op 1 april 2008 heeft er een bijeenkomst plaatsgevonden voor de gehele ondersteuning waarin de aanleiding voor een 'PAS vooruit' is uitgelegd.
3. Een gezamenlijke managementcursus voor de managers van de ondersteuning en de directeur, gericht op het eigen handelen.
4. Een cursus voor projectleiders, waaraan ook een (licht en functioneel) systeem van projectmanagement is ontleend. Samen met het projectleideroverleg (een intervisiegroep) vormt dit een lerende en operationele omgeving voor het projectmatig werken binnen het CWI.

Nadat de startfase is afgerond aan het einde van het jaar, is de rol van kwartiermaker opgeheven. Op 18 december heeft er nogmaals een plenaire bijeenkomst voor alle medewerkers van de ondersteuning plaatsgevonden waarin is teruggeblikt (wat hebben we al gedaan en bereikt?) en vooruitgekeken (wat gaan we doen de komende tijd?).

Nadat bleek dat het niet goed klikte tussen de manager C&I en het CWI, heeft de directie besloten een interim manager aan te trekken met als opdracht de afdeling C&I te herinrichten in taken, producten en processen. De interim manager is met ingang van 1 november 2008 gestart.

In het MT van 6 juni 2008 is besloten om een werkgroep te vormen die gaat nadenken over de organisatie van het onderzoek op het CWI inclusief de daarbij behorende organisatie- en overlegstructuur, taken, bevoegdheden en verantwoordelijkheden. De werkgroep is van start gegaan.

Functiewaardering

De functie informatie formulieren (FIF's) van de ondersteunende diensten zijn in 2007 definitief opgesteld en vastgesteld. Begin 2008 hebben 2 werknemers bezwaar aangetekend tegen de functiewaardering. Beide bezwaren zijn conform de procedure in behandeling genomen. Eén van de bezwaren is gegrond verklaard en heeft geresulteerd in aanpassing van de functiewaardering. Het andere bezwaarschrift gaf geen aanleiding om de functiewaardering aan te passen.

Verlofstuwmeren

In augustus 2007 hebben alle werknemers met een verlofstuwmeer een brief ontvangen waarin is gevraagd afspraken te maken met de leidinggevende over de wijze van terugdringing. Vanuit P&O zijn handvatten en richtlijnen over de wijze van terugdringing van verlof aangereikt. In het verslagjaar zijn, op een enkel geval na, met alle betrokken werknemers afspraken gemaakt. Door een beperking van 80 uur meenemen naar een volgend kalenderjaar moet worden voorkomen dat in de toekomst weer verlofstuwmeren ontstaan.

Projectmatig werken

Tijdens het verslagjaar zijn er formeel 2 projecten gestart namelijk:

1. Elektronisch agendasysteem.
2. Introductie nieuwe medewerkers.

Er is ook een start gemaakt met het maken van een projectplan voor het project competentie management voor de ondersteunende diensten.

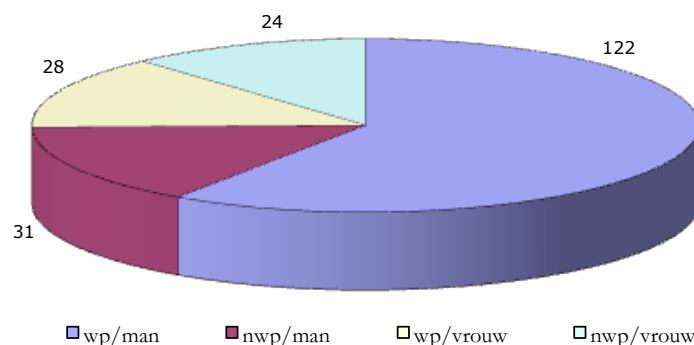
De projectleiders komen iedere laatste dinsdag van de maand bijeen.

Nadat de rol van kwartiermaker is komen te vervallen, is er een nieuwe rol geformuleerd van projectcoördinator. De projectcoördinator houdt zich bezig met het bewaken van het proces, administratie en archivering van de projecten.

Personeelsbezetting

Algemeen

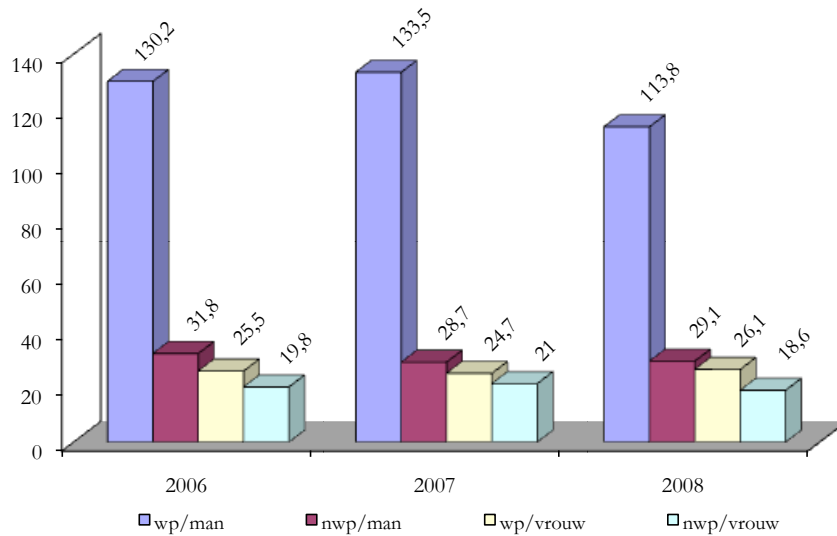
In de tabellen en figuren* op deze en volgende pagina's wordt een beeld geschetst van de huidige personeelsbezetting en de ontwikkeling hiervan ten opzichte van voorgaande jaren. De personeelsbezetting omvat de medewerkers die in dienst zijn van de Stichting Centrum voor Wiskunde en Informatica (CWI). Uit figuur 1 is op te maken dat het aantal personeelsleden op 31 december 2008 205 personen bedroeg, van wie 150 wetenschappers.



Figuur 1. Aantal personeelsleden in 2008 verdeeld naar man/vrouw en naar wetenschappelijk/niet-wetenschappelijk (wp/nwp)

* Cijfers per 31 december van het desbetreffende jaar

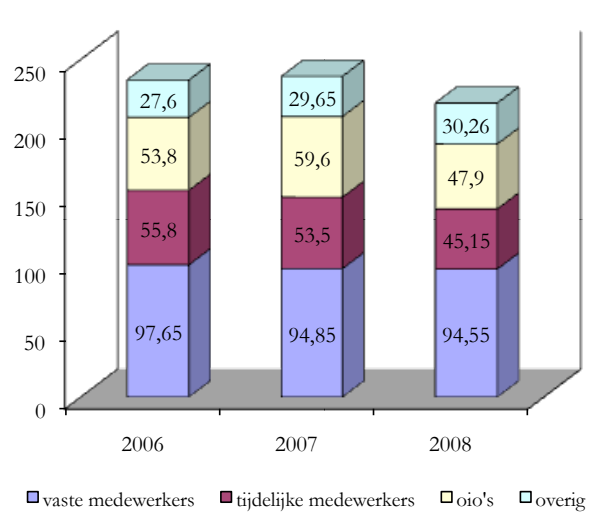
In verband met het grote aantal deeltijd dienstverbanden bij het CWI is het realistischer om te kijken naar de personeelsbezetting uitgedrukt in fte's (full-time equivalent of mensjaren). Een overzicht van het aantal fte's in de jaren 2006, 2007 en 2008 vindt u in figuur 2. Uit deze figuur kan opgemaakt worden dat de totale personeelsbezetting in 2008 is afgenomen tot 187,6 fte in 2008 ten opzichte van 207,9 fte in 2007.



Figuur 2. Personeelsleden in fte in 2006, 2007 en 2008 verdeeld naar man/vrouw en naar wp/nwp

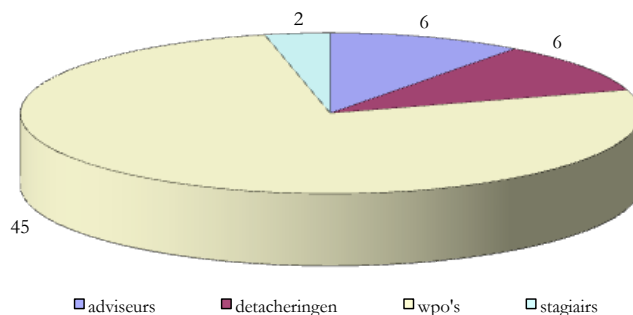
Samenstelling personeel

Naast medewerkers met een vast of tijdelijk dienstverband met het CWI kent ons instituut veel medewerkers die geen dienstverband bij het CWI hebben, maar op een andere manier aan de organisatie verbonden zijn. In 2005 heeft het CWI de zogenaamde werkplek- en faciliteitenovereenkomst ingevoerd. Deze overeenkomst is speciaal bedoeld voor niet werknemers, die langer dan drie maanden op het instituut verblijven en waarbij geen sprake is van een detachering, adviseurschap of afstudeerstage. Voorbeelden hiervan zijn onderzoekers die op het CWI een sabbatical doorbrengen of buitenlandse promovendi die met een beurs naar het CWI komen. Bij een werkplek hoort het gebruik van een bureau, een computer, een account en faciliteiten. In 2008 kwamen 45 samenwerkingsrelaties in aanmerking voor een werkplek- en faciliteitenovereenkomst.



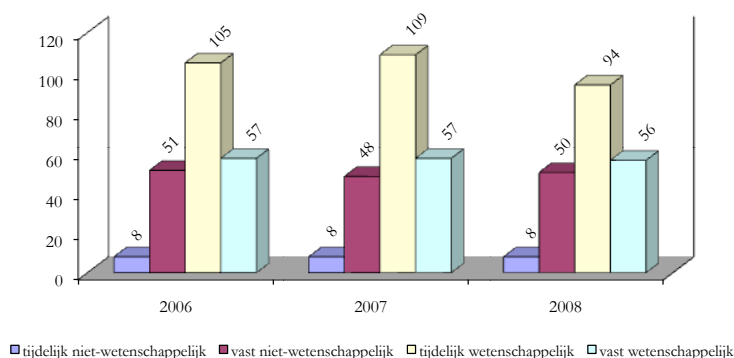
Figuur 3. Samenstelling personeel in fte in 2006, 2007 en 2008

In figuur 3 is voor de jaren 2006, 2007 en 2008 te zien op welke wijze medewerkers aan het CWI verbonden waren. Onder de categorie 'overig' vallen de eerder genoemde samenwerkingsrelaties: gedetacheerden, adviseurs, afstudeerders/stagiairs en personen met een werkplekovereenkomst. In figuur 4 is de categorie 'overig' verder uitgewerkt.



Figuur 4. Uitsplitsing medewerkers zonder arbeidsovereenkomst met CWI in aantallen

In figuur 5 is de opbouw van het personeel te zien naar soort dienstverband (vast of tijdelijk) en naar wetenschappelijke of niet-wetenschappelijke functie. Zoals is op te maken, is het aantal medewerkers in een ondersteunende functie nagenoeg gelijk gebleven. De groep wetenschappelijk personeel met een tijdelijk dienstverband is wederom licht gegroeid. Het aantal wetenschappelijk medewerkers met een vast dienstverband blijft net als voorgaande jaren stabiel.



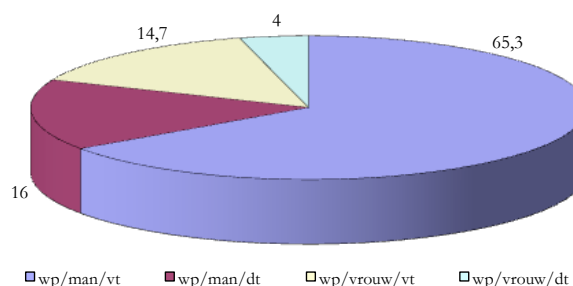
Figuur 5. Opbouw personeel naar soort dienstverband en naar wp/nwp

Zoals blijkt uit tabel 6 is het aantal deeltijders binnen de ondersteunende functies naar verhouding groter dan binnen de wetenschappelijke functies.

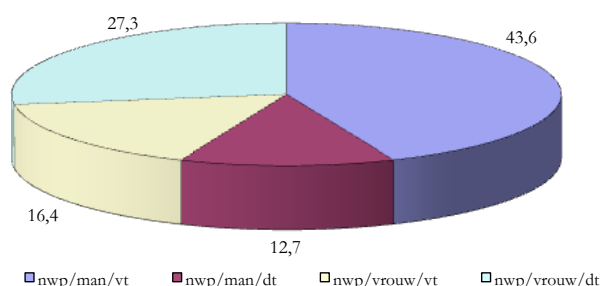
	wetenschappelijk				niet-wetenschappelijk				totaal
	man		vrouw		man		vrouw		
	voltijd	deeltijd	voltijd	deeltijd	voltijd	deeltijd	voltijd	deeltijd	
2008	98	24	22	6	24	7	9	15	205
2007	117	23	21	5	25	5	12	14	222
2006	117	18	22	5	28	6	10	15	221

Tabel 6. Aantal personeelsleden verdeeld naar wetenschappelijk/niet-wetenschappelijk, voltijd/deeltijd evenals naar man/vrouw.

De figuren 7 en 8 geven een procentueel overzicht van het aantal voltijd- en deeltijddienstverbanden gebaseerd op aantallen personeelsleden.



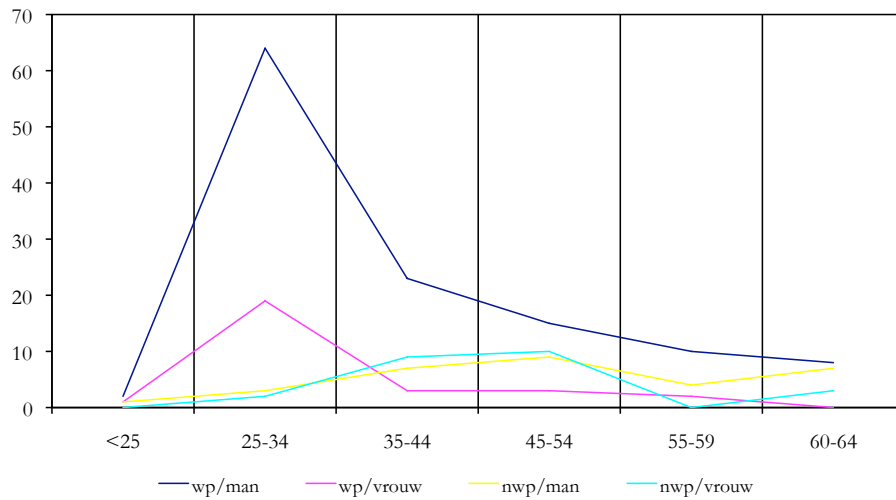
Figuur 7. Wetenschappelijk personeel 2008 verdeeld naar voltijd/deeltijd en naar man/vrouw in %



Figuur 8. Niet-wetenschappelijk personeel 2008 verdeeld naar voltijd/deeltijd en naar man/vrouw in %

Het blijft binnen de wetenschappelijke context van het CWI moeilijk om meer vrouwen voor wetenschappelijke posities aan te trekken. Toch streeft het CWI naar het vergroten van het aantal vrouwen in wetenschappelijke functies in het algemeen en op leidinggevende posities in het bijzonder. Ten opzicht van 2007 is het aantal vrouwen in wetenschappelijke functies licht gestegen van 26 naar 28.

Figuur 9 geeft een overzicht van de leeftijdsopbouw van medewerkers bij CWI. De leeftijdsopbouw is nog steeds stabiel: de groep mannelijke wetenschappers in de leeftijdscategorie 25-34 is het sterkst vertegenwoordigd. In tabel 10 is de leeftijdsopbouw te zien over de jaren 2006–2008.



Figuur 9. Aantal medewerkers verdeeld naar leeftijd in 2008

	< 25				25-34				35-44			
	man		vrouw		man		vrouw		man		vrouw	
	wp	nwp	wp	nwp	wp	nwp	wp	nwp	wp	nwp	wp	nwp
2008	2	1	1	0	64	3	19	2	23	7	3	9
2007	3	0	0	0	81	3	18	4	23	7	2	11
2006	7	0	4	0	75	5	15	6	18	9	2	6
	45-54				55-59				60-64			
	man		vrouw		man		vrouw		man		vrouw	
	wp	nwp	wp	nwp	wp	nwp	wp	nwp	wp	nwp	wp	nwp
2008	15	9	3	10	10	4	2	0	8	7	0	3
2007	17	9	4	8	9	6	2	1	7	5	0	2
2006	21	9	5	9	9	7	1	3	5	4	0	1

Tabel 10. Overzicht van leeftijdsopbouw van de personeelsleden naar wp/nwp en verdeling mannen en vrouwen

In tabel 11 wordt de indeling in salarisschalen weergegeven. Daarbij wordt onderscheid gemaakt tussen wetenschappelijk en niet-wetenschappelijk personeel, evenals een onderscheid naar mannen en vrouwen.

	schaal 1-5				schaal 6-9				schaal 10-12*			
	m + vr		vr		m + vr		vr		m + vr		vr	
	wp+nwp	wp	wp+nwp	wp	wp+nwp	wp	wp+nwp	wp	wp+nwp	wp	wp+nwp	wp
2008	5	0	4	0	35	3	15	1	124	112	28	24
2007	8	0	6	0	32	3	13	0	144	129	28	22
2006	9	0	7	0	31	2	11	0	144	127	29	23
	schaal 13-14				schaal 15-16				schaal 17-18			
	m + vr		vr		m + vr		vr		m + vr		vr	
	wp+nwp	wp	wp+nwp	wp	wp+nwp	wp	wp+nwp	wp	wp+nwp	wp	wp+nwp	wp
2008	20	16	3	2	12	11	2	1	9	8	0	0
2007	17	15	3	3	13	12	2	1	8	7	0	0
2006	21	17	5	4	11	11	0	0	6	5	0	0

Tabel 11. Indeling salarisschalen verdeeld naar wp/nwp en naar man/vrouw. *inclusief OIO's

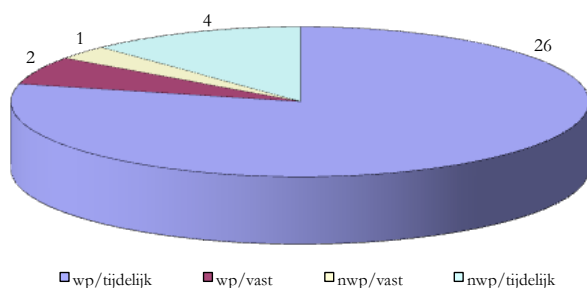
Het CWI is een internationaal instituut en dit blijkt onder andere uit de internationale opbouw van het personeelsbestand. Van de 205 werknemers hebben er 78 een niet-Nederlandse nationaliteit. Deze 78 werknemers vertegenwoordigen 31 verschillende nationaliteiten.

Nederlandse nationaliteit		niet-Nederlandse nationaliteit		nationaliteiten
man	vrouw	man	vrouw	
96	31	57	21	31

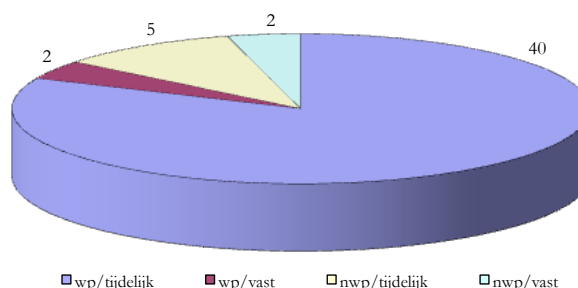
Tabel 12. Overzicht medewerkers met Nederlandse en niet-Nederlandse nationaliteit verdeeld naar man/vrouw

De figuren 13 en 14 illustreren de in- en uitstroom van medewerkers in 2008. De meeste mutaties (zowel instroom als uitstroom) vonden plaats in de groep tijdelijk wetenschappelijk personeel.

Van de 32 nieuwe medewerkers die in 2008 in dienst zijn gekomen, hebben er 20 de niet-Nederlandse nationaliteit. Dit is ruim 62% en een gelijke tendens ten opzichte van voorgaande jaren.



Figuur 13. Instroom medewerkers verdeeld naar vast/tijdelijk en naar wp/nwp



Figuur 14. Uitstroom medewerkers verdeeld naar vast/tijdelijk en naar wp/nwp

Tabel 15 geeft eveneens een overzicht van de in- en uitstroom in 2008, maar dan in verhouding tot de jaren 2007 en 2006.

	Instroom					Uitstroom					totaal
	wp		nwp		Totaal	wp		nwp			
	Vast	tijdelijk	vast	tijdelijk		vast	tijdelijk	vast	tijdelijk		
2008	1	27	0	4	32	2008	2	39	2	5	48
2007	2	27	1	6	36	2007	6	25	4	1	36
2006	0	29	0	5	34	2006	6	30	2	2	40

Tabel 15. In- en Uitstroom personeel

In 2008 zijn 49 medewerkers uit dienst getreden. Tabel 16 laat zien waar deze oud-medewerkers naartoe zijn gegaan.

vertrokken naar	2008	2007	2006
universiteit	10	8	9
bedrijfsleven	6	6	7
spin off bedrijf	1	0	0
eigen bedrijf	0	0	3
buitenland	20	13	11
fpu/pensioen	1	2	2
overig	10	7	8

Tabel 16. In- en Uitstroom personeel

De categorie 'overig' bevat ondermeer personen die na afloop van het dienstverband bij het CWI geen nieuwe betrekking hadden en daarom een WW-uitkering hebben aangevraagd.

Arbo jaarverslag 2008

Inleiding

In dit verslag wordt gerapporteerd over de activiteiten op het terrein van het arbo-, verzuim- en milieubeleid in het jaar 2008.

Overleg over arbeidsomstandigheden Arbogroep

In de arbogroep vindt overleg plaats over arbobeleid en -uitvoering. Aan het overleg wordt deelgenomen door de arbocoördinator, Manager P&O, de VGWM-commissie van de ondernemingsraad en de ArboUnie. In de verslagperiode is de arbogroep drie keer bijeen geweest.

De arbogroep zag in 2008 geen aanleiding een nieuwe Risico, Inventarisatie en Evaluatie (RI&E) uit te voeren. Een nieuwe RI&E wordt uitgevoerd nadat er een grote organisatorische of bouwkundige wijziging heeft plaatsgevonden. Naar verwachting doet deze situatie zich pas voor na oplevering van de nieuwbouw en de renovatie van de oudbouw (eind 2009/begin 2010).

Jaarlijks wordt het contract met de arbodienst ArboUnie geëvalueerd. Er werd besloten het contract met de ArboUnie stilzwijgend te verlengen.

De voortgang van het Plan van Aanpak 2008-2011, vast agendapunt tijdens het overleg, verliep voorspoedig.

Naast de vaste onderwerpen was in het verslagjaar bijzondere aandacht voor:

- Meer aandacht voor de voorlichting t.a.v. RSI en PSA door de instelling van een 'RSI-denktank' die inmiddels bij elkaar geweest is en een aantal initiatieven heeft genomen en bezig is een voorlichtingsbeleid te ontwikkelen.
- De ontwikkelingen op het WCW-terrein en verslag van de deelname op adhoc-basis aan de projectgroep voor de nieuwbouw.
- De nieuwbouw i.v.m. de hoogte van de balies bij de receptie en bibliotheek.
- Yoga en tai-chi.
- PAGO, die in 2009 gehouden zal worden, eventueel in combinatie met een enquête over de thuiswerkplek.
- De bedrijfshulpverlening.

In het afgelopen jaar heeft het overkoepelend overleg van arbocoördinatoren van NIOZ, FOM, NWO, KB en CWI twee keer plaatsgevonden. Het overleg heeft de naam ArboNet gekregen.

De bijeenkomsten zijn nuttig gebleken omdat men met gelijksoortige problematiek wordt geconfronteerd en kan leren van elkaars ervaringen en kennis.

In het verslagjaar is in ArboNet-verband begonnen met het opstellen van de Arbocatalogus voor onze branche in opdracht van de WVOI. De OR is vertegenwoordigd in een klankbordgroep die speciaal in het leven is geroepen om het CWI-personeel te betrekken bij deze ontwikkeling.

De arbocoördinator van het CWI neemt deel in de werkgroep voor het opstellen van een Arbocatalogus voor de sector t.a.v. de thema's 'beeldschermwerk' en PSA.

Ziekteverzuimbeleid en overzicht ziekteverzuim

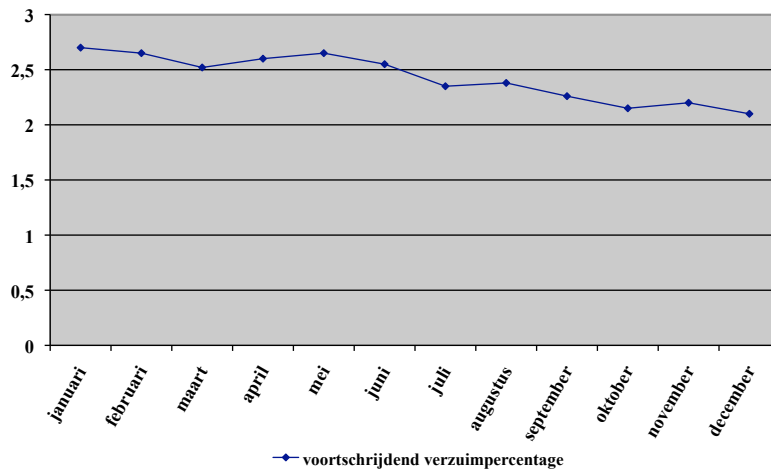
Op basis van de in het 'Arboconvenant voor de sectoren Onderwijs en Wetenschappen' vastgestelde afspraken 'Verzuimregistratie en -analyse' is volgens het twaalf-maands voortschrijdend gemiddelde een jaarverzuimanalyse 2008 gemaakt.

Verzuimanalyse CWI periode 1 januari 2008 tot 1 januari 2009

De verzuimcijfers tonen aan dat het verzuimpercentage wederom is gedaald in 2008. De daling verloopt geleidelijk over het hele jaar zonder noemenswaardige uitschieters.

- Het aantal keren dat een medewerker verzuimd per jaar vertoont eveneens een daling en blijft minder dan 1 keer.
- De verzuimduur is in 2008 afgenomen tot bijna 10 dagen. Na een forse stijging in 2007 is er nu weer sprake van een daling in 2008.
- Het verzuimpercentage (gemiddeld percentage van werktijd, dat verzuimd werd) is ten opzichte van het voorgaande jaar licht afgenomen en is nog steeds zeer laag.

In grafiek 16 is het voortschrijdende verzuimpercentage van 2008 voor het CWI weergegeven.



Grafiek 16. Overzicht ziekteverzuim CWI totale organisatie 2008

In tabel 17 staan de verzuimpercentages, de meldingsfrequentie en gemiddelde duur over de afgelopen drie jaar weergegeven

	totaal
	verzuimpercentage
2008	2,39
2007	2,53
2006	2,59
	meldingsfrequentie
2008	0,75
2007	0,91
2006	1,00
	gemiddelde duur (gewogen dagen)
2008	9,93
2007	11,17
2006	4,43

Tabel 17. Overzicht ziekteverzuimcijfer 2006-2008

In het overzicht ziekteverzuimcijfers 2006–2008 is de analyse gebaseerd op het gemiddeld aantal medewerkers over het jaar 2008. Het ziekteverzuimpercentage is wederom licht gedaald. Ten opzichte van 2007 wordt er in 2008 minder frequent verzuimd en is ook de verzuimduur gedaald.

In onderstaande tabel is het aantal verzuimmeldingen voor de totale organisatie weergegeven. Tevens wordt weergegeven hoeveel medewerkers in de periode januari 2008 tot januari 2009 vijf keer of meer verzuimd hebben.

verzuim	kort verzuim		midden-langverzuim		langdurig verzuim	frequent verzuim
aantal meldingen	(1-7 dgn)		(8-42 dgn)		(> 43 dgn)	aantal personen
	aantal meldingen	aantal meldingen	aantal meldingen	aantal meldingen	aantal meldingen	(aantal dagen)
	(aantal dagen)	(aantal dagen)	(aantal dagen)	(aantal dagen)		
geheel 2008	135	23	4	6		
	(466)	(297)	(520)	(162)		
geheel 2007	172	24	7	10		
	(497)	(429)	(1103)	(586)		

Tabel 18. Aantal meldingen verzuim CWI 2007/2008

Uit bovenstaande tabel blijkt dat in 2008 zowel het aantal meldingen als het aantal verzuimdagen minder is dan in 2007. Het meest opvallend is de categorie middenlangverzuim. Het aantal meldingen is nagenoeg gelijk gebleven terwijl de verzuimduur sterk is gedaald.

Het aantal medewerkers dat 5 keer of meer heeft verzuimd is gedaald. Het langdurige verzuim heeft voornamelijk te maken met lichamelijke klachten die niet werkgerelateerd zijn. In één geval was sprake van verhoogde werkdruk door combinatie van werk en zorg.

In het geval van frequent verzuim (vanaf vijf ziekmeldingen per kalenderjaar) vervult P&O een signaleringsfunctie. Zodra frequent verzuim bij een medewerker wordt geconstateerd, wordt de desbetreffende leidinggevende door P&O geïnformeerd en aangespoord om met de medewerker in gesprek te gaan. Tevens is frequent verzuim aanleiding om voor de medewerker een afspraak bij de bedrijfsarts te plannen.

Voorlichting en onderricht

Voorlichting en onderricht aan de medewerkers vond in het verslagjaar plaats middels werkplekbezoeken, aandacht voor arbeidsomstandigheden bij de introductie van nieuwe medewerkers en tijdens het werkoverleg en functioneringsgesprek. Er is een begin gemaakt met de samenstelling van een 'handboek' voor alle medewerkers over Arbo-gerelateerde zaken en milieu-aangelegenheden. Momenteel wordt bekeken in hoeverre dit geïntegreerd moet worden met algemene CWI-informatie voor werknemers.

Overzicht van beroepsziekten, ongevallen, bijna-ongevallen en gevaarlijke situaties.

Een derde van de in het kader van de arbo-werkplekbezoeken bezochte medewerkers geeft aan RSI-achtige klachten* te hebben (zie tabel 19).

overzicht RSI-achtige klachten	
*spier- en gewrichtsklachten (rug, schouder, nek, arm, hand of pols)	
totaal bezocht/geadviseerd	RSI-achtige klachten
totaal 36	13

Tabel 19. Overzicht RSI gerelateerde klachten

De meeste medewerkers benoemen hun RSI-achtige klachten niet als ernstig. De meest voorkomende RSI-achtige klachten zijn schouder- en nekklachten en klachten aan armen, handen en/of polsen.

Dit jaar is, in tegenstelling tot de voorgaande 3 jaren, niet kunnen constateren dat RSI-achtige klachten relatief vaker op treden bij vrouwen dan bij mannen.

Meldingen ongevallen, bijna-ongevallen, gevaarlijke situaties

In het verslag jaar zijn conform de Regeling ongevallen, bijna-ongevallen en gevaarlijke situaties de volgende zaken gemeld:

Meldingen (bijna-)ongevallen

- een bezoeker van een zomercursus is in een weekend door een misstap van de trap gevallen en heeft een beenbreuk opgelopen;
- de BHV is één keer gealarmeerd i.v.m. kortsluiting/brand in een meterkast. Deze brand is door de aanwezige werklieden geblust.

Meldingen gevaarlijke situaties

Er zijn geen meldingen binnengekomen.

Overlast

Door ruimtegebrek i.v.m. renovatie is de terminalkamer op de 3e verdieping ingericht als werkkamer. Het ventilatie/koelingsysteem kon niet worden uitgezet door de koppeling met de computerruimten. Het binnenklimaat werd daardoor als onaangenaam fris ervaren.

Actie: Er is extra verwarming bijgeplaatst.

Klachtenregeling Seksuele Intimidatie, Agressie of Geweld

In 2008 was de samenstelling van de groep vertrouwenspersonen als volgt:

Interne vertrouwenspersonen

Susanne van Dam
Paul den Hertog
Willem Hundsdorfer
Lynda Hardman

Externe vertrouwenspersoon

Pepita David via Arbo Unie

Activiteiten 2008

Eind 2008 heeft de groep vertrouwenspersonen in samenspraak met P&O besloten om de samenwerking met Pepita David niet voort te zetten in 2009.

De vertrouwenspersonen hebben in het personeelsblad een artikel gepubliceerd over hun manier van werken om hiermee de laagdrempeligheid te bevorderen.

Meldingen

In 2008 zijn er bij de interne vertrouwenspersonen geen meldingen binnengekomen.

Ook bij de externe vertrouwenspersoon is er geen rechtstreekse melding binnengekomen.

Aanbevelingen voor 2009

De m.i.v. 1-1-2007 van kracht zijnde Arbowet hanteert het koepelbegrip 'psychosociale arbeidsbelasting' (PSA). Hieronder vallen de begrippen als welzijn, seksuele intimidatie, agressie en geweld, pesten, stress en werkdruk. Deze algemeen geformuleerde zorgverplichting is zeer verstrekkend. Werkgevers moeten aan kunnen tonen dat zij dat gedaan hebben wat in hun mogelijkheid ligt om te voorkomen dat werknemers slachtoffer worden van ongewenst gedrag. Ook is het CWI een multicultureel instituut. Dit vereist een duidelijk beleid voor wat betreft de onderlinge omgangsvormen.

Planning activiteiten voor 2009

P&O, gaat in samenwerking met de SIAG, op zoek naar een andere externe partner.

Belangrijk is om de SIAG webpagina weer algemeen beschikbaar te maken binnen het CWI. Ook zal er in 2009 een artikel van de SIAG worden gepubliceerd in het personeelsblad.

Zoals gebruikelijk zal de groep vertrouwenspersonen ook dit jaar weer bij elkaar komen om ervaringen uit te wisselen en voor intervisie. De interne vertrouwenspersonen zullen, indien gewenst, bijscholing krijgen om kennis en vaardigheden te vergroten.

Bedrijfshulpverlening (BHV)

Algemeen

Een belangrijk aandachtspunt voor de BHV dit jaar was de nieuwbouw en de renovatie van het oude gebouw. De vluchtroutes zijn waar nodig aangepast en de vluchtwegen en vluchtwegaanduidingen worden regelmatig gecontroleerd; m.n. de toegang van de portacabins voor hulpdiensten bleek een struikelpunt. De samenwerking met de gebouwbeheerder, de interne projectleider nieuwbouw en de manager ITF was in het algemeen goed te noemen.

De organisatie van het BHV-team is enigszins aangepast. Allereerst werd per 1 januari 2008 het hoofd BHV, Niels Nes, opgevolgd door Joke Blom. In verband met de niet-continue aanwezigheid van BHV-leden tijdens bedrijfstijd is er voor gekozen om het aantal ploegleiders (PL) te verhogen van twee naar vier. Dit aantal lijkt voldoende: bij alle alarmeringen was tenminste één ploegleider present. Vooral nog lijkt er dus nog geen rooster- of aanwezigheidsplicht ingevoerd te hoeven worden. De opkomst van BHV-ers bij de alarmeringen was gemiddeld vier (minimum 3, maximum 6). Hoewel de BHV-ers van de buur-instituten ook opgeroepen worden, wordt het aantal CWI BHV-ers voor een ontruiming te laag bevonden. In 2009 zal er dan ook een wervingsactie ondernomen worden om meer BHV-ers in het team te krijgen.

Het bedrijfsnoodplan is kritisch bekeken en waar nodig aangepast. Het 'stappenplan' voor acties (EHBO/brand/ontruiming) is gereed. De omzetting naar taken van individuele medewerkers/funcities is gaande. Daarna zal het vernieuwde bedrijfsnoodplan aan directie en OR worden aangeboden.

Er is een portofoon protocol opgezet en er is afgesproken om voor de BHV-oefeningen een vaste oefenopzet en bijbehorende verslaglegging te gebruiken. Het plan is om alle documentatie en verslaglegging op de BHV-website te archiveren.

Samenstelling

Gedurende het gehele verslagjaar waren de volgende personen lid van het BHV-team:

Joke Blom	hoofd BHV, ploegleider (PL)
Susanne van Dam	PL
Sjoerd Mullender	PL
Rick Ooteman	PL
Bikkie Aldeias	
Eefje Bosch	
Nada Mitrovic	
Chris Wesseling	
Mike Zonsveld	

Opleiding

Susanne van Dam en Rick Ooteman hebben de opleiding voor ploegleider gevolgd en Joke Blom de basis BHV-opleiding en de opleiding voor hoofd BHV/PL. Het hele team heeft de wettelijk verplichte herhalingscursussen gevolgd.

Overleg

Het BHV-team komt vier keer per jaar bij elkaar voor algemeen overleg, gevolgd door een kleine oefening of rondgang door het gebouw. Het hoofd BHV heeft deelgenomen aan de jaarlijkse WCW-HBHV vergadering en heeft diverse malen overleg gevoerd met de WCW-coordinator Marcel Vervoort (NIKHEF) en de manager ITF.

Oefeningen

- Er is een ontruimingsoefening bij SARA geweest waaraan de aanwezige BHV-leden hebben deelgenomen.
- Intern is er een kleine en een grootschalige portofoonoefening geweest.

Acties

Het BHV-team is één keer gealarmeerd wegens kortsluiting/brand in een meterkast. De brand was inmiddels door de werklieden geblust en er was geen verdere BHV-actie vereist.

Diverse malen is er een 'loos alarm' geweest, wat de gelegenheid bood om de gemiddelde bezettingsgraad bij te houden.

Vooruitblik

Aandachtspunten en plannen voor 2009 zijn:

- het bedrijfsnoodplan (BNP) voltooien en na goedkeuring het personeel met de taken bekend maken;
- een apart ontruimingsplan toevoegen aan het BNP (tbv de brandweer);
- noodzakelijke aanpassingen in het BNP i.v.m. nieuwbouw/verbouwing;
- de jaarlijkse herhalingscursus zal dit keer intern plaatsvinden met het gehele team;

- er zullen meer oefeningen zijn (gepland voor de eerst helft 2009: EHBO-oefening, ontruiming op papier, portofoonoefening, ontruiming deel van het gebouw);
- extra BHV-ers werven.

Verleende bijstand door arbodienst

activiteiten	2007	2008
spreekuur consulten bedrijfsarts	52	40
telefonisch spreekuur	4	8
probleemanalyse	4	4
re-integratieverslag	1	0

In totaal hebben de overlegactiviteiten ca. 56 uur in beslag genomen. Het klein SMT (overleg tussen bedrijfsarts en manager P&O) vond tweemaal per maand plaats. Daarnaast heeft in juni 2008 het groot SMT (driehoeksoverleg tussen bedrijfsarts, manager P&O en leidinggevende) plaatsgevonden.

Van het open spreekuur bij de arbodienst is twee keer gebruik gemaakt.

Er is een specifiek werkplekonderzoek uitgevoerd voor iemand met medische klachten en geadviseerd bij de aanschaf van een passende stoel.

Milieu

In 2008 is binnen de organisatie conform het WCW-milieubeheersysteem het lokale milieucoördinatorschap ingevuld. De uitvoering van het milieubeheersysteem bij CWI is geaudit. De rapportage hiervan was positief. De lokale milieucoördinator heeft bij SARA een audit uitgevoerd.

De werkgroep milieu WCW is zes keer bij elkaar geweest. In het kader van het EBP (Energie Besparings Programma) zijn diverse interne overlegmomenten geweest hoe hier binnen het CWI vorm aan te geven.

Financieel Jaarverslag 2008



Financieel jaarverslag

ALGEMEEN

Voor u ligt het financieel jaarverslag van de Stichting Centrum voor Wiskunde en Informatica (CWI) over het boekjaar 2008. In dit document legt het CWI verantwoording af over verkregen inkomsten en ontvangen subsidies, alsmede over uitgaven en bestedingen.

De in dit jaarverslag opgenomen jaarrekening is door PricewaterhouseCoopers van een goedkeurende accountantsverklaring voorzien. Het jaarverslag is door het bestuur van het CWI in de bestuursvergadering van 19 maart 2009 vastgesteld. De opgenomen cijfers zijn opgesteld in euro's.

Door de Nederlandse Organisatie voor Wetenschappelijk Onderzoek (NWO) is een consolidatieprotocol financiële verslaglegging voorgeschreven, waarin uitgangspunten en waarderingsgrondslagen zijn opgenomen voor de financiële verslaglegging van het CWI. Bij de samenstelling van het financieel jaarverslag is dit protocol gevolgd.

Op basis van het consolidatieprotocol zijn organisaties waar het CWI een overwegende zeggenschap in heeft, in de jaarrekening van het CWI geconsolideerd. In dit consolidatieproces zijn de volgende organisaties betrokken: CWI Incubator B.V., vanwege het door CWI gehouden meerderheidsbelang in het aandelenkapitaal, en de Stichting Wiskunde en Informatica Conferenties, omdat het CWI de bestuurders van deze stichting benoemt.

Het resultaat van deze consolidatie is de geconsolideerde jaarrekening (zie hoofdstukken 1 tot en met 3). De enkelvoudige jaarrekening in hoofdstukken 4 tot en met 6 bevat de jaarrekening van het CWI zelf.

CWI Incubator B.V.

In 2008 zijn er twee spin-off bedrijven vanuit het database onderzoek op het CWI ontstaan, MonetDB B.V. en VectorWise Holding B.V. MonetDB B.V. houdt zich bezig met het beheren, onderhouden en verspreiden van de in eigendom verkregen rechten op de open-source software MonetDB en gerelateerde producten, ten behoeve van een zo'n breed mogelijke markt. VectorWise Holding B.V. bouwt aan oplossingen voor het opslaan, beheren en doorzoeken van grote databestanden. Aan het einde van het boekjaar is het aandelenbelang van Personal Space Technologies B.V. overgedragen aan het management van de onderneming.

Stichting Wiskunde en Informatica Conferenties

Via de stichting WIC organiseert het CWI wetenschappelijke congressen en bijeenkomsten met een materieel belang. Het bestuur van deze stichting bestaat uit de directeur, de controller en de directiesecretaris. In 2008 zijn er drie evenementen georganiseerd.

CWI

Uit de enkelvoudige jaarrekening van het CWI blijkt dat de staat van baten en lasten sluit met een voordelig saldo van 1.562 k€. Hieruit wordt bij de resultaatbestemming een dotatie verricht aan het fonds vervangend onderhoud van 112 k€ en aan het fonds missieversterking van 465 k€. Uiteindelijk wordt er over 2008 een bedrag van 985 k€ toegevoegd aan de algemene reserve. In 2008 kende het CWI een bezetting van bijna 200 fte waar 204 fte begroot was.

Deze realisatie vertoont een veel beter beeld dan de begroting, waarbij de staat van baten en lasten een saldo van 770 k€ was begroot. Dit positieve verschil is mede ontstaan door een hogere opbrengst uit cashmanagement (+363 k€) en hogere andere inkomsten (+350 k€) door nabetalingen van al afgeronde projecten. Verder is een bijzondere bate gerealiseerd door het actief terugdringen van verlofstuwmeren waardoor de bijbehorende verplichting aan het personeel afnam met 513 k€. Hier tegenover staan wel extra personele uitgaven in het kader van AVOM, aanvulling pensioen, (extra) uitbetaling vakantiedagen, enz.

De personele kosten zijn hoger dan begroot door de hierboven genoemde kosten voor het reduceren van de verlofstuwmeren. De materiële kosten en afschrijvingen zijn in lijn met de begroting. Dotaties aan voorzieningen pensioenen en wacht- en uitkeringsgelden zijn iets gunstiger dan begroot.

De andere uitgaven zijn hoger door incidentele lasten en projectafboekingen ter grootte van 48 k€ en de potentiële terugbetaling van EU-projectinkomsten na een audit door de Europese Commissie, waarvoor 54 k€ is gereserveerd. Voor wat betreft dit laatste is het CWI nog in discussie met de EC over de juistheid van deze claim.

De NWO-basisfinanciering bevat de toekenning van de bonussubsidie volgens een verwacht patroon, hetgeen vooruitloopt op de werkelijke besteding door het CWI. Het verschil tussen deze twee cijfers wordt gecorrigeerd in de

resultaatbestemming (465 k€) en gereserveerd in een bestemd fonds. De komende jaren zal dit fonds worden aangewend om nog komende bestedingen te dekken.

De projectinkomsten komen als geheel iets onder het begrote niveau uit. De realisatie van inkomsten uit EU projecten is fors lager dan begroot, door het niet kunnen vervullen van vacatures op projecten waardoor de inkomsten achter blijven. De andere soorten opdrachten laten een beeld zien in lijn met de begroting.

De andere inkomsten laten een positief verschil zien ten opzichte van de begroting. Met name nabetalingen ter grootte van 370 k€ voor afgeronde externe projecten van de diverse subsidiegevers dragen hieraan bij.

Al met al leidt dit ultimo 2008 tot een algemene reserve van 6.0 M€. Deze reserve is enerzijds voor 1.3 M€ geoormerkt als dekking voor toekomstige afschrijvingskosten van activa die voor 2002 zijn aangeschaft en in het verleden reeds als investeringskosten zijn verantwoord (effect van de stelselwijziging 2002). Het andere deel van 4.4 M€ is de buffer van het CWI, die in de afgelopen jaren op het gewenste niveau is gebracht. Hiermee wordt onder meer het risico gedekt van de lopende procedure met de Belastingdienst, waarvan het financiële belang inmiddels is opgelopen tot 2.3 M€.

Het CWI heeft een solide uitgangspositie voor de komende jaren. De begroting 2009 toont stabilisatie van de financiële situatie. In dat jaar zal de nieuwbouw in gebruik genomen worden, het project vordert gestaag. Vanuit de ontvangen bonussubsidie van NWO zijn oio en postdoc projecten toegekend waarvan de uitvoering is gestart. Daarnaast heeft het CWI bij deze ronde een extra investering van 300 k€ uit eigen middelen aan de NWO middelen toegevoegd, waarvoor een claim op de buffer ligt. Verder valt te verwachten dat een aantal projecten formeel zullen stoppen, maar toch nog afrondende activiteiten vereisen, zoals de laatste fase van de aanstelling van een oio. Kosten hiervoor zullen uit de al gerealiseerde projectinkomsten en dus de buffer gedekt moeten worden.

Eind 2009 zullen de Bsik-projecten aflopen. Het CWI is zeer actief met de acquisitie van nieuwe projecten, waaronder een substantiële deelname in het brede FES-ICT voorstel. Het CWI ziet er naar uit om in nieuwe projecten een rol van betekenis te spelen om zo haar missie en groeiscenario waar te maken.

De directie van de Stichting Centrum voor Wiskunde en Informatica,

Amsterdam, 12 maart 2009

Prof.dr. J.K. Lenstra

STICHTING CENTRUM VOOR WISKUNDE EN INFORMATICA

1. GECONSOLIDEERDE BALANS PER 31 DECEMBER 2008

Activa	Ref.	31 december 2008		31 december 2007	
		€	€	€	€
Materiële vaste activa	3.3				
Gebouw	3.3.1	1.028.569		1.285.711	
Projecten in uitvoering	3.3.2	5.902.518		1.400.549	
Verbouwingen	3.3.3	241.319		360.928	
Computerapparatuur	3.3.4	354.572		458.759	
Kantoormeubilair en inventaris	3.3.5	<u>101.769</u>		<u>123.492</u>	
			7.628.747		3.629.439
Financiële vaste activa	3.4				
Deelneming IBFI Schloss Dagstuhl gGmbH	3.4.1	5.200		5.200	
Deelneming VectorWise Holding B.V.	3.4.2	4.950		0	
Deelneming MonetDB B.V.	3.4.3	3.000		0	
Deelneming Personal Space Technologies B.V.	3.4.4	0		10.800	
Deelneming Adaptive Planet B.V.	3.4.5	<u>2.160</u>		<u>2.160</u>	
			15.310		18.160
Vlottende activa					
Vorderingen op korte termijn					
Te ontvangen subsidies en bijdragen		2.590.114		3.034.201	
Personeelsdebiteuren		6.249		16.180	
Opdrachtdebiteuren		631.976		532.102	
Overige debiteuren		473.422		2.228.831	
Belastingen		2.534.362		1.916.011	
Te ontvangen en vooruitbetaalde posten	3.5	<u>680.891</u>		<u>700.089</u>	
			6.917.014		8.427.414
Liquide middelen	3.6		17.020.271		11.813.976
			<u>31.581.342</u>		<u>23.888.989</u>

Passiva	Ref.	31 december 2008		31 december 2007	
		€	€	€	€
Eigen vermogen	3.7				
Stichtingskapitaal		68		68	
Algemene reserve		6.050.066		5.069.888	
Bestemmingsfondsen		1.761.311		1.183.804	
Aandeel derden	3.8	<u>9.715</u>		<u>11.364</u>	
			7.821.160		6.265.124
Langlopende schulden	3.9				
Lening NWO inzake aanbouw			8.977.000		5.887.000
Voorzieningen					
Wacht- en uitkeringsgelden	3.10.2	337.805		375.456	
Jubileumuitkeringen	3.10.3	<u>90.816</u>		<u>79.303</u>	
			428.621		454.759
Kortlopende schulden					
Personeelscrediteuren		57.758		87.167	
Overige crediteuren		2.628.286		1.315.635	
Belastingen en premies sociale verzekeringen		558.692		595.110	
Nog te betalen en vooruitontvangen posten	3.11	<u>11.109.825</u>		<u>9.284.194</u>	
			14.354.561		11.282.106
			<u>31.581.342</u>		<u>23.888.989</u>

STICHTING CENTRUM VOOR WISKUNDE EN INFORMATICA

2. GECONSOLIDEERDE STAAT VAN BATEN EN LASTEN OVER 2008

Lasten	Ref.	<u>Realisatie 2008</u>	<u>Begroting 2008</u>	<u>Realisatie 2007</u>
		€	€	€
Exploitatie				
- salarissen		9.438.597	9.291.000	9.175.303
- pensioenen		1.190.582	1.250.000	1.148.030
- overige sociale lasten		2.393.310	2.035.000	2.033.182
- overige personele uitgaven		767.159	796.000	891.145
		<u>13.789.648</u>	<u>13.372.000</u>	<u>13.247.660</u>
Personele uitgaven		13.789.648	13.372.000	13.247.660
Materiële uitgaven		1.485.729	1.665.000	1.944.505
Bijdrage aan derden		436.794	363.000	422.816
		<u>15.712.171</u>	<u>15.400.000</u>	<u>15.614.981</u>
Afschrijvingen				
Gebouw		257.142	257.000	257.142
Verbouwingen		131.055	155.000	130.690
Computerapparatuur		315.498	290.000	337.707
Kantoormeubilair en inventaris		28.095	34.000	33.222
		<u>731.790</u>	<u>736.000</u>	<u>758.761</u>
Overige lasten				
Andere uitgaven		114.044	25.000	187.187
Dotatie voorziening				
Pensioenverplichtingen		0	125.000	0
Wacht- en uitkeringsgelden		94.412	125.000	183.075
Jubileumuitkeringen		14.681	15.000	7.482
		<u>109.093</u>	<u>265.000</u>	<u>190.557</u>
Vennootschapsbelasting				
		<u>0</u>	<u>0</u>	<u>0</u>
Resultaat boekjaar		1.552.739	770.000	994.592
Aandeel derden in resultaat		-1.649	0	-2.114
Groepsresultaat		<u>1.551.090</u>	<u>770.000</u>	<u>992.478</u>
		<u>18.218.188</u>	<u>17.196.000</u>	<u>17.743.964</u>

Baten	Ref.	Realisatie 2008	Begroting 2008	Realisatie 2007
		€	€	€
Exploitatiesubsidie	3.12			
NWO		<u>11.224.400</u>	<u>11.389.000</u>	<u>10.713.078</u>
Opdrachten van derden	3.13			
Internationale samenwerkingsprojecten		710.857	1.005.000	514.696
Telematica Instituut		64.345	125.000	130.544
Opdrachten en contractresearch		903.718	807.000	810.598
NWO projectsubsidies		2.428.580	2.338.000	2.698.470
Bsik projecten		<u>1.395.490</u>	<u>1.332.000</u>	<u>1.916.509</u>
		<u>5.502.990</u>	<u>5.607.000</u>	<u>6.070.817</u>
Cashmanagement		<u>428.355</u>	<u>65.000</u>	<u>238.121</u>
Overige baten				
Andere inkomsten		545.499	135.000	701.406
Bijdragen derden investeringen		<u>3.964</u>	<u>0</u>	<u>20.542</u>
		<u>549.463</u>	<u>135.000</u>	<u>721.948</u>
Bijzondere baten	3.14	512.980	0	0
		<u>18.218.188</u>	<u>17.196.000</u>	<u>17.743.964</u>

3 TOELICHTING OP DE GECONSOLIDEERDE BALANS EN DE STAAT VAN BATEN EN LASTEN

3.1 Jaarrekening

Deze jaarrekening 2008 betreft de financiële weergave van de Stichting Centrum voor Wiskunde en Informatica (CWI) voorheen de Stichting Mathematisch Centrum, CWI Incubator B.V. en de Stichting Wiskunde en Informatica Conferenties.

Het CWI verricht fundamenteel wetenschappelijk onderzoek in wiskunde en informatica met overdracht van de resultaten naar de maatschappij en het bedrijfsleven in het bijzonder.

CWI Incubator B.V. en Stichting Wiskunde en Informatica Conferenties zijn in de consolidatie opgenomen, omdat het CWI beleidsbepalende zeggenschap kan uitoefenen op deze entiteiten.

De groepsmaatschappijen zijn voor 100% in de consolidatie betrokken. Het aandeel derden in het groepsvermogen en het groepsresultaat wordt afzonderlijk vermeld.

Voor zover van toepassing zijn de vergelijkende cijfers aangepast aan de presentatie 2008.

3.2 Grondslagen voor waardering en resultaatbepaling

De grondslagen voor waardering en bepaling van resultaat alsmede de rubricering van posten in de balans en de staat van baten en lasten zijn gebaseerd op de richtlijnen van de Nederlandse Organisatie voor Wetenschappelijk Onderzoek (NWO).

Grondslagen voor waardering

Activa en passiva worden in het algemeen gewaardeerd tegen de verkrijgings- of vervaardigingsprijs of de actuele waarde. Indien geen specifieke waarderingsgrondslag is vermeld, vindt waardering plaats tegen verkrijgingsprijs. In de balans en de staat van baten en lasten zijn referenties opgenomen. Met deze referenties wordt verwezen naar de toelichting.

Materiële vaste activa worden gewaardeerd tegen verkrijgingsprijs onder aftrek van lineaire afschrijvingen gedurende de geschatte levensduur. Op aanschaffingen gedurende het boekjaar wordt een volledig jaar afgeschreven.

Voor vorderingen wordt, indien noodzakelijk, een voorziening voor oninbaarheid gevormd.

Grondslagen voor resultaatbepaling

De bepaling van het resultaat is gebaseerd op het transactiestelsel. Het resultaat is gelijk aan het verschil tussen de in het jaar ontvangen, respectievelijk aan het jaar toe te rekenen subsidies en overige opbrengsten c.q. vergoedingen enerzijds en de kosten anderzijds.

De gehanteerde grondslagen van waardering en van resultaatbepaling zijn ongewijzigd gebleven ten opzichte van het voorgaande jaar.

Stelselwijziging

In verband met de wijzigingen in de RJ271 is de voorziening Pensioenverplichtingen ingaande 2008 vervallen. Het CWI heeft de ontwerp-Richtlijn 271.3 Pensioenen reeds toegepast in de jaarrekening 2008.

Met ingang van 2008 zijn de bij Centraal Beheer geadmistrateerde pensioenen van CWI (ex-) medewerkers verantwoord als een verplichting onder "Nog te betalen en vooruitontvangen posten".

Tevens is de berekeningsmethodiek aangepast aan de RJ271. Dit heeft geresulteerd in een baat van € 300.300 die rechtstreeks ten gunste is geboekt van de "Algemene reserve".

3.3 Materiële vaste activa

3.3.1 Gebouw

Het CWI heeft vanwege een erfpachtovereenkomst met NWO daterend uit december 1973, het recht van opstal verkregen hetwelk het gebouw betreft waarin het Centrum voor Wiskunde en Informatica sinds 1980 is gehuisvest. Op voorstel van NWO is besloten om de opstal op te nemen in de balans van het CWI. De waardering van het gebouw heeft plaatsgevonden op basis van de waarde bij onderhandse verkoop zoals deze is bepaald in een taxatie door een beëdigd taxateur in december 1997. Deze waarde bedraagt € 3.857.132, welke wordt beschouwd als historische aanschaffingsprijs.

Overeenkomstig de richtlijnen van NWO wordt de opstal in gelijke jaarlijkse termijnen afgeschreven. Na balansdatum resteren na aftrek van de verstreken jaren nog 4 termijnen.

	2008	2007
	€	€
Stand per 1 januari	1.285.711	1.542.853
Bij: Investeringsen	0	0
	<u>1.285.711</u>	<u>1.542.853</u>
Af: Afschrijvingen	257.142	257.142
Stand per 31 december	<u>1.028.569</u>	<u>1.285.711</u>

3.3.2 Projecten in uitvoering

Dit betreffen investeringen in het kader van de geplande aanbouw van het CWI gebouw. Op de investeringen zal worden afgeschreven vanaf het jaar van ingebruikstelling.

	2008	2007
	€	€
Stand per 1 januari	1.400.549	1.003.778
Bij: Investeringsen	4.501.969	396.771
Stand per 31 december	<u>5.902.518</u>	<u>1.400.549</u>

Per ultimo 2008 is het CWI voor een bedrag van € 5.565.000 verplichtingen aangegaan inzake projecten in uitvoering.

3.3.3 Verbouwingen

Deze post heeft betrekking op bouwkundige aanpassingen van het gebouw waarin het CWI gehuisvest is. De waardering voor verbouwingen vindt plaats op basis van historische kostprijs, onder aftrek van afschrijvingen. De afschrijvingstermijn bedraagt 10 jaar en de afschrijvingen worden lineair berekend.

	2008	2007
	€	€
Stand per 1 januari	360.928	491.618
Bij: Investeringsen	11.446	0
	<u>372.374</u>	<u>491.618</u>
Af: Afschrijvingen	131.055	130.690
Stand per 31 december	<u>241.319</u>	<u>360.928</u>

3.3.4 Computerapparatuur

Deze post betreft netwerkinfrastructuur, centrale computervoorzieningen, werkstations en kantoor-automatisering.

De waardering voor computerapparatuur vindt plaats op basis van historische kostprijs, onder aftrek van afschrijvingen. De afschrijvingstermijn bedraagt 4 jaar en de afschrijvingen worden lineair berekend. Niet in de balans zijn opgenomen de aanschaffingen met een waarde van lager dan € 454.

Het verloop van computerapparatuur is als volgt:

	2008	2007
	€	€
Stand per 1 januari	458.759	603.237
Bij: Investeringsen	211.311	193.229
	<u>670.070</u>	<u>796.466</u>
Af: Afschrijvingen	315.498	337.707
Stand per 31 december	<u>354.572</u>	<u>458.759</u>

3.3.5 Kantoormeubilair en inventaris

Deze post betreft het kantoormeubilair, inventaris en onder inventaris opgenomen apparatuur.

De waardering vindt plaats op basis van historische kostprijs, onder aftrek van afschrijvingen.

De afschrijvingen worden lineair berekend en de afschrijvingstermijnen bedragen voor kantoormeubilair 10 jaar en voor onder inventaris opgenomen apparatuur 5 jaar. Aanschaffingen met een waarde lager dan € 227 worden verantwoord onder exploitatie materiële uitgaven.

	2008	2007
	€	€
Stand per 1 januari	123.492	134.351
Bij: Investerings	6.372	22.363
	<hr/> 129.864	<hr/> 156.714
Af: Afschrijvingen	28.095	33.222
Stand per 31 december	<hr/> <hr/> 101.769	<hr/> <hr/> 123.492

3.4 Financiële vaste activa

3.4.1 Deelneming Internationales Begegnungs- und Forschungszentrum für Informatik (IBFI) Schloss Dagstuhl gGmbH.

IBFI Schloss Dagstuhl is gevestigd te Wadern (Duitsland). Het aandelenkapitaal van het CWI bedraagt 8,33%. In de statuten is opgenomen dat er geen winstuitkeringen zullen plaatsvinden. Derhalve vindt de waardering plaats tegen kostprijs.

3.4.2 Deelneming VectorWise Holding B.V.

VectorWise Holding B.V. is gevestigd te Amsterdam. Deze deelneming is ondergebracht bij CWI Incubator B.V. en het aandelenkapitaal bedraagt 26,47%. Waardering heeft plaatsgevonden tegen kostprijs.

3.4.3 Deelneming MonetDB B.V.

MonetDB B.V. is gevestigd te Amsterdam. Deze deelneming is ondergebracht bij CWI Incubator B.V. en het aandelenkapitaal bedraagt 16,67%. Waardering heeft plaatsgevonden tegen kostprijs.

3.4.4 Deelneming Personal Space Technologies B.V.

De deelneming in Personal Space Technologies B.V. is in 2008 verkocht.

3.4.5 Deelneming Adaptive Planet B.V.

Adaptive Planet B.V. is gevestigd te IJsselstein. Deze deelneming is ondergebracht bij CWI Incubator B.V. en het aandelenkapitaal bedraagt 12%. Waardering heeft plaats gevonden tegen kostprijs.

3.5 Te ontvangen en vooruitbetaalde posten

De specificatie van deze post is als volgt:

	2008	2007
	€	€
- Bibliotheek	171.838	153.598
- Rente	113.274	114.312
- Software	73.766	66.351
- Verzekeringen	70.804	60.043
- Detacheringen	66.810	41.440
- Opdrachten	58.625	82.001
- Onderhoudscontracten	37.191	47.627
- Wetenschappelijk Centrum Watergraafsmeer (WCW)	0	14.406
- Overige	88.583	120.311
	<hr/> <hr/> 680.891	<hr/> <hr/> 700.089

3.6 Liquide middelen

Onder liquide middelen zijn o.m. bedragen van in totaal circa 4,5 M€ opgenomen, welke zijn ontvangen ten behoeve van derden (WCW 1,3 M€, NISB 2,3 M€ en Spinoza premie 0,9 M€). De corresponderende schulden zijn opgenomen onder overlopende passiva.

3.7 Eigen vermogen

Het eigen vermogen wordt in de toelichting op de balans in de enkelvoudige jaarrekening nader toegelicht.

3.8 Aandeel derden

Het aandeel derden als onderdeel van het groepsvermogen wordt gewaardeerd tegen het bedrag van het netto belang in de desbetreffende groepsmaatschappij.

Het verloop van het aandeel derden is als volgt:

	2008	2007
	€	€
Stand per 1 januari	11.364	13.478
Resultaat boekjaar	-1.649	-2.114
Stand per 31 december	<u>9.715</u>	<u>11.364</u>

3.9 Langlopende schulden

Langlopende schulden worden bij de eerste waardering gewaardeerd tegen reële waarde.

De lening NWO inzake aanbouw betreft een lening welke is verstrekt door NWO en is bestemd voor de financieringskosten van de aanbouw van het CWI. Het rentepercentage bedraagt 0% en de leningstermijn 30 jaar. Het maximale bedrag van de lening is € 15.000.000 en wordt op basis van gerealiseerde uitgaven beschikbaar gesteld. Met ingang van 2008 wordt jaarlijks € 500.000 afgelost.

3.10 Voorzieningen

3.10.1 Algemeen

Voorzieningen worden gevormd voor in rechte afdwingbare of feitelijke verplichtingen die op de balansdatum bestaan, waarbij het waarschijnlijk is dat een uitstroom van middelen noodzakelijk is en waarvan de omvang op betrouwbare wijze is te schatten.

De voorzieningen worden gewaardeerd tegen de beste schatting van de bedragen die noodzakelijk zijn om de verplichtingen per balansdatum af te wikkelen. De voorzieningen worden gewaardeerd tegen de nominale waarde van de uitgaven die naar verwachting noodzakelijk zijn om de verplichtingen af te wikkelen, tenzij anders vermeld.

3.10.2 Wacht- en uitkeringsgelden

Met ingang van 2001 wordt onder dit hoofd de verwachte toekomstige uitgaven op wacht- en uitkeringsgelden verantwoord.

Het verloop van de voorziening is als volgt:

	2008	2007
	€	€
Stand per 1 januari	375.456	354.158
Af: Betaalde wacht- en uitkeringsgelden	<u>132.063</u>	<u>161.777</u>
	243.393	192.381
Bij: Dotatie aan de voorziening	<u>94.412</u>	<u>183.075</u>
Stand per 31 december	<u><u>337.805</u></u>	<u><u>375.456</u></u>

3.10.3 Jubileumuitkeringen

Deze voorziening betreft de verplichting van het CWI voor toekomstige betalingen inzake jubileumuitkeringen aan het personeel bij een 25- en/of 40-jarig dienstverband.

Het verloop van deze voorziening is als volgt:

	2008	2007
	€	€
Stand per 1 januari	79.303	77.320
Af: Betaalde jubileumuitkeringen	3.168	5.499
	76.135	71.821
Bij: Dotatie aan de voorziening	14.681	7.482
Stand per 31 december	90.816	79.303

3.11 Nog te betalen en vooruitontvangen posten

De specificatie van deze post is als volgt:

	2008	2007
	€	€
- Te verdelen subsidie Bricks	2.312.714	178.781
- Nederlands Instituut Systeem Biologie	2.309.244	835.864
- Wetenschappelijk Centrum Watergraafsmeer (WCW)	1.311.022	2.721.686
- Vooruitontvangen subsidies	1.020.677	1.255.129
- Te verdelen subsidies EU projecten	956.766	409.809
- Spinoza premie	860.040	1.103.168
- Verlofregelingen	661.769	1.174.749
- Vooruitontvangen subsidie nieuwbouw	500.000	0
- Vakantietoelagen	398.080	408.550
- Pensioenen Centraal Beheer	302.000	373.700
- Vooruitontvangen inzake opdrachten	86.065	79.459
- Reservering audit EU	54.023	0
- Projecten Senter	14.562	132.343
- Sociale lasten	23.112	19.503
- Door derden verstrekte budgetten reis- en verblijfkosten	17.964	9.419
- Voorfinanciering aanbouw (NWO)	0	140.000
- Verplichtingen inzake bestellingen	0	1.012
- Overige	281.787	441.022
	11.109.825	9.284.194

3.12 Exploitatiesubsidie

Onder dit hoofd zijn opgenomen de door NWO toegekende exploitatiesubsidies, bestaande uit:

	2008	2007
	€	€
Gewoon subsidie	10.377.200	10.048.778
Subsidie missieversterking en impuls wetenschap voor de samenleving	720.000	540.000
Vervangend onderhoud	127.200	124.300
	11.224.400	10.713.078

3.13 Opdrachten van derden

Onder dit hoofd zijn opgenomen de opbrengsten van opdrachten ontvangen van overheid, onderwijs en onderzoeksorganisaties, bedrijven en de Europese Unie. De verrichte werkzaamheden worden op basis van vastgestelde tarieven en prijzen uitgevoerd.

3.14 Bijzondere baten

De bijzondere baten worden veroorzaakt door een incidentele afname van de stand van de voorzienbare kosten voortvloeiende uit de verlofregelingen. In 2008 heeft het management CWI de verlofstuwmeren van de medewerkers actief teruggedrongen. Dit heeft geresulteerd in een afname van de voorziening met € 512.980. Zie hiervoor ook punt 3.11.

3.15 Gemiddeld aantal werknemers

Gedurende het jaar 2008 waren gemiddeld 200 werknemers in dienst op basis van een volledig dienstverband (2007: 205).

3.16 Bezoldiging bestuurders

De bestuurders ontvangen geen bezoldiging.

3.17 Opgave WOPT

Er hebben in 2008 geen betalingen aan (ex-)werknemers plaatsgevonden groter dan € 181.000.

3.18 Niet uit de balans blijvende verplichtingen

3.18.1 Omzetbelasting

Het CWI is met de Belastingdienst in geschil geraakt omtrent de mate waarin de door het CWI verrichte activiteiten in het kader van de heffing van de omzetbelasting zijn aan te merken als economische activiteiten. Dit kan resulteren in een beperking van recht op vooraf trek omzetbelasting. CWI stelt zich op het standpunt dat alle activiteiten zijn aan te merken als economische activiteiten in het kader van de heffing van de omzetbelasting. Derhalve is in de jaarrekening geen verplichting opgenomen. De hiermee gepaard gaande kosten voor 2003 tot en met 2008 worden geschat op circa € 2.256.000. Met de Belastingdienst is, vooruitlopend op de uitkomst van het dispuut, overeengekomen dat over de jaren voor 2003 geen sprake zal zijn van een eventuele naheffing.

3.18.2 Verplichtingen projecten in uitvoering

Per ultimo 2008 is het CWI voor een bedrag van € 5.565.000 verplichtingen aangegaan inzake projecten in uitvoering.

STICHTING CENTRUM VOOR WISKUNDE EN INFORMATICA

4. ENKELVOUDIGE BALANS PER 31 DECEMBER 2008

Activa	Ref.	31 december 2008		31 december 2007	
		€	€	€	€
Materiële vaste activa					
Gebouw	3.3.1	1.028.569		1.285.711	
Projecten in uitvoering	3.3.2	5.902.518		1.400.549	
Verbouwingen	3.3.3	241.319		360.928	
Computerapparatuur	3.3.4	354.572		458.759	
Kantoormeubilair en inventaris	3.3.5	<u>101.769</u>		<u>123.492</u>	
			7.628.747		3.629.439
Financiële vaste activa					
Deelneming IBFI Schloss Dagstuhl gGmbH	3.4.1	5.200		5.200	
Deelneming CWI Incubator B.V.	6.2	<u>29.145</u>		<u>34.092</u>	
			34.345		39.292
Vlottende activa					
Vorderingen op korte termijn					
Te ontvangen subsidies en bijdragen		2.590.114		3.034.201	
Rekening courant CWI Incubator B.V.		8.469		4.778	
Personeelsdebiteuren		6.249		16.180	
Opdrachtdebiteuren		631.976		532.102	
Overige debiteuren		473.422		2.228.831	
Belastingen		2.534.362		1.916.011	
Te ontvangen en vooruitbetaalde posten	6.3	<u>725.156</u>		<u>706.219</u>	
			6.969.748		8.438.322
Liquide middelen	3.6		16.866.133		11.605.557
			<u>31.498.973</u>		<u>23.712.610</u>

Passiva	Ref.	31 december 2008		31 december 2007	
		€	€	€	€
Eigen vermogen	6.4				
Stichtingskapitaal		68		68	
Algemene reserve	6.4.1	6.001.418		5.016.818	
Bestemmingsfondsen	6.4.2	<u>1.761.311</u>		<u>1.183.804</u>	
			7.762.797		6.200.690
Langlopende schulden					
Lening NWO inzake nieuwbouw	3.9		8.977.000		5.887.000
Vorzieningen					
Wacht- en uitkeringsgelden	3.10.2	337.805		375.456	
Jubileumuitkeringen	3.10.3	<u>90.816</u>		<u>79.303</u>	
			428.621		454.759
Kortlopende schulden					
Personeelscrediteuren		57.758		87.167	
Overige crediteuren		2.628.286		1.402.802	
Belastingen en premies sociale verzekeringen		558.692		595.110	
Nog te betalen en vooruitontvangen posten	6.5	<u>11.085.819</u>		<u>9.172.249</u>	
			14.330.555		11.170.161
			<u>31.498.973</u>		<u>23.712.610</u>

STICHTING CENTRUM VOOR WISKUNDE EN INFORMATICA

5. ENKELVOUDIGE STAAT VAN BATEN EN LASTEN OVER 2008

Lasten	Ref.	<u>Realisatie 2008</u>	<u>Begroting 2008</u>	<u>Realisatie 2007</u>
		€	€	€
Exploitatie				
- salarissen		9.438.597	9.291.000	9.175.303
- pensioenen		1.190.582	1.250.000	1.148.030
- overige sociale lasten		2.393.310	2.035.000	2.033.182
- overige personele uitgaven		770.919	796.000	891.145
		<u>13.793.408</u>	<u>13.372.000</u>	<u>13.247.660</u>
Personele uitgaven		13.793.408	13.372.000	13.247.660
Materiële uitgaven		1.414.994	1.665.000	1.425.655
Bijdrage aan derden		436.794	363.000	422.816
		<u>15.645.196</u>	<u>15.400.000</u>	<u>15.096.131</u>
Afschrijvingen				
Gebouw		257.142	257.000	257.142
Verbouwingen		131.055	155.000	130.690
Computerapparatuur		315.498	290.000	337.707
Kantoormeubilair en inventaris		28.095	34.000	33.222
		<u>731.790</u>	<u>736.000</u>	<u>758.761</u>
Overige lasten				
Andere uitgaven		114.045	25.000	193.531
Dotatie voorziening				
Pensioenverplichtingen		0	125.000	0
Wacht- en uitkeringsgelden		94.412	125.000	183.075
Jubileumuitkeringen		14.681	15.000	7.482
		<u>109.093</u>	<u>265.000</u>	<u>190.557</u>
Resultaat boekjaar				
		<u>1.562.107</u>	<u>770.000</u>	<u>998.000</u>
		<u>18.162.231</u>	<u>17.196.000</u>	<u>17.236.980</u>

Baten	Ref.	Realisatie 2008	Begroting 2008	Realisatie 2007
		€	€	€
Exploitatiesubsidie				
NWO	3.12	11.224.400	11.389.000	10.713.078
Opdrachten van derden	3.13			
Internationale samenwerkingsprojecten		710.857	1.005.000	514.696
Telematica Instituut		64.345	125.000	130.544
Opdrachten en contractresearch		907.920	807.000	818.161
NWO projectsubsidies		2.428.580	2.338.000	2.698.470
Bsik projecten		1.395.490	1.332.000	1.916.509
		<u>5.507.192</u>	<u>5.607.000</u>	<u>6.078.380</u>
Cashmanagement		428.190	65.000	237.895
Overige baten				
Andere inkomsten		485.505	135.000	187.085
Bijdragen derden investeringen		3.964	0	20.542
		<u>489.469</u>	<u>135.000</u>	<u>207.627</u>
Buitengewone baten	3.14	512.980	0	0
		<u>18.162.231</u>	<u>17.196.000</u>	<u>17.236.980</u>

6. TOELICHTING OP DE ENKELVOUDIGE BALANS EN DE STAAT VAN BATEN EN LASTEN

6.1 Jaarrekening

Deze jaarrekening 2008 betreft de financiële weergave van de Stichting Centrum voor Wiskunde en Informatica (CWI) voorheen de Stichting Mathematisch Centrum.

In deze toelichting worden de posten verbijzonderd voorzover deze afwijken van de specificaties in hoofdstuk 3.

6.2 Deelneming CWI Incubator B.V.

CWI Incubator B.V. is gevestigd te Amsterdam. Het aandelenbelang bedraagt 75%. De deelneming is gewaardeerd tegen nettovermogenswaarde.

Het verloop van de deelneming is als volgt:

	2008	2007
	€	€
Stand per 1 januari	34.092	40.435
Mutatie	-4.947	-6.343
Stand per 31 december	29.145	34.092

6.3 Te ontvangen en vooruitbetaalde posten

De specificatie van deze post is als volgt:

	2008	2007
	€	€
- Bibliotheek	171.838	153.598
- Rente	113.274	114.312
- Opdrachten	58.625	82.001
- Software	73.766	66.351
- Verzekeringen	70.805	60.043
- Onderhoudscontracten	37.192	47.627
- Workshops, conferenties en buitenlandse bezoekers	51.380	47.182
- Detacheringen	66.810	41.440
- Wetenschappelijk Centrum Watergraafsmeer (WCW)	0	14.406
- Overige	81.466	79.259
	725.156	706.219

6.4 Eigen vermogen

6.4.1 Algemene reserve

NWO is in 1991 akkoord gegaan met de instelling van een algemene reserve. De voor- en nadelige saldi van de staat van baten en lasten worden ingaande 1990 aan deze reserve toegevoegd c.q. onttrokken. Met ingang van 2001 worden ook de fondsen, welke zijn verkregen uit erfenis en schenking, onder dit hoofd verantwoord.

Het verloop van de reserve is als volgt:

	2008	2007
	€	€
Stand per 1 januari	4.716.519	4.264.033
Bij: Effect stelselwijziging 2008 (pensioenen Centraal Beheer)	300.300	300.300
Bij: Dotatie resultaat boekjaar	984.600	452.485
Stand per 31 december	6.001.419	5.016.818

6.4.2 Bestemmingsfondsen

Fonds vervangend onderhoud

Dit fonds betreft het overschot tussen de ontvangen subsidies vervangend onderhoud en de gedane uitgaven.

Het verloop van dit fonds is als volgt:

	2008	2007
	€	€
Stand per 1 januari	748.159	638.289
Bij: Subsidie vervangend onderhoud	127.200	124.300
	<u>875.359</u>	<u>762.589</u>
Af: Afschrijvingen	15.575	14.430
Stand per 31 december	<u>859.784</u>	<u>748.159</u>

Fonds missieversterking en impuls wetenschap voor de samenleving

Dit fonds betreft het overschot tussen de ontvangen subsidies missieversterking en impuls voor de samenleving en de gedane uitgaven. Het verloop van dit fonds is als volgt:

	2008	2007
	€	€
Stand per 1 januari	435.645	0
Bij: Subsidie missieversterking en impuls wetenschap voor de samenleving	720.000	540.000
	<u>1.155.645</u>	<u>540.000</u>
Af: Onttrekkingen	254.118	104.355
Stand per 31 december	<u>901.527</u>	<u>435.645</u>

6.4.3 Verschillen in eigen vermogen tussen de enkelvoudige en geconsolideerde jaarrekening

Het verschil tussen het enkelvoudige en geconsolideerde eigen vermogen heeft zich in het boekjaar als volgt ontwikkeld:

	2008	2007
	€	€
Eigen vermogen geconsolideerde jaarrekening	7.821.160	6.265.124
Aandeel derden	-9.715	-11.364
Eigen vermogen Stichting Wiskunde en Informatica Conferenties	-48.648	-53.070
Eigen vermogen volgens enkelvoudige jaarrekening	<u>7.762.797</u>	<u>6.200.690</u>

6.5 Nog te betalen en vooruitontvangen posten

De specificatie van deze post is als volgt:

	2008	2007
	€	€
- Te verdelen subsidie Bricks	2.312.714	178.781
- Nederlands Instituut Systeem Biologie	2.309.244	835.864
- Wetenschappelijk Centrum Watergraafsmeer (WCW)	1.311.022	2.721.686
- Vooruitontvangen subsidies	1.020.677	1.255.129
- Spinoza premie	860.040	1.103.168
- Te verdelen subsidies EU projecten	956.766	409.809
- Verlofregelingen	661.769	1.174.749
- Vooruitontvangen subsidie nieuwbouw	500.000	0
- Vakantietoelagen	398.080	408.550
- Pensioenen Centraal Beheer	302.000	373.700
- Vooruitontvangen inzake opdrachten	86.065	79.459
- Reservering controle EU	54.023	0
- Projecten Senter	14.562	132.343
- Sociale lasten	23.112	19.503
- Door derden verstrekte budgetten reis- en verblijfkosten	17.964	9.419
- Voorfinanciering aanbouw (NWO)	0	140.000
- Verplichtingen inzake bestellingen	0	1.012
- Overige	257.781	329.077
	<u>11.085.819</u>	<u>9.172.249</u>

7. RESULTAATBESTEMMING

	2008	2007
	€	€
Resultaat volgens de staat van baten en lasten	1.562.107	998.000
Dotatie fonds missieversterking en impuls wetenschap voor de samenleving	-465.882	-435.645
Dotatie fonds vervangend onderhoud	-111.625	-109.870
Dotatie algemene reserve	<u>984.600</u>	<u>452.485</u>



Aan de directie van Stichting
Centrum voor Wiskunde en informatica

Accountantsverklaring

**PricewaterhouseCoopers
Accountants N.V.**
Thomas R. Malthusstraat 5
1066 JR Amsterdam
Postbus 90351
1006 BJ Amsterdam
Telefoon (020) 568 66 66
Fax (020) 568 68 88
Directe lijn (026) - 371 25 34
www.pwc.com/nl

Verklaring betreffende de jaarrekening

Wij hebben de in dit financieel jaarverslag opgenomen jaarrekening 2008 van Stichting Centrum voor Wiskunde en Informatica te Amsterdam bestaande uit de geconsolideerde en enkelvoudige balans per 31 december 2008 en de geconsolideerde en enkelvoudige staat van baten en lasten over 2008 met de toelichting gecontroleerd.

Verantwoordelijkheid van de directie

De directie van de stichting is verantwoordelijk voor het opmaken van de jaarrekening die het vermogen en het resultaat getrouw dient weer te geven in overeenstemming met het consolidatieprotocol 2008 financiële verslaglegging NWO. Deze verantwoordelijkheid omvat onder meer het ontwerpen, invoeren en in stand houden van een intern beheersingssysteem relevant voor het opmaken van en getrouw weergeven in de jaarrekening van vermogen en resultaat, zodanig dat deze geen afwijkingen van materieel belang als gevolg van fraude of fouten bevat, het kiezen en toepassen van aanvaardbare grondslagen voor financiële verslaggeving en het maken van schattingen die onder de gegeven omstandigheden redelijk zijn.

Verantwoordelijkheid van de accountant

Onze verantwoordelijkheid is het geven van een oordeel over de jaarrekening op basis van onze controle. Wij hebben onze controle verricht in overeenstemming met Nederlands recht. Dienovereenkomstig zijn wij verplicht te voldoen aan de voor ons geldende gedragsnormen en zijn wij gehouden onze controle zodanig te plannen en uit te voeren dat een redelijke mate van zekerheid wordt verkregen dat de jaarrekening geen afwijkingen van materieel belang bevat.

Een controle omvat het uitvoeren van werkzaamheden ter verkrijging van controle-informatie over de bedragen en de toelichtingen in de jaarrekening. De keuze van de uit te voeren werkzaamheden is afhankelijk van de professionele oordeelsvorming van de accountant, waaronder begrepen zijn beoordeling van de risico's van afwijkingen van materieel belang als gevolg van fraude of fouten. In die beoordeling neemt de accountant in aanmerking het voor het opmaken van en getrouw weergeven in de jaarrekening van vermogen en resultaat relevante interne beheersingssysteem, teneinde een verantwoorde keuze te kunnen maken van de controlewerkzaamheden die onder de gegeven omstandigheden adequaat zijn maar die niet tot doel hebben een oordeel te geven over de effectiviteit van het interne beheersingssysteem van de stichting.

Tevens omvat een controle onder meer een evaluatie van de aanvaardbaarheid van de toegepaste grondslagen voor financiële verslaggeving en van de redelijkheid van schattingen die de directie van de stichting heeft gemaakt, alsmede een evaluatie van het algehele beeld van de jaarrekening.

Wij zijn van mening dat de door ons verkregen controle-informatie voldoende en geschikt is als basis voor ons oordeel.

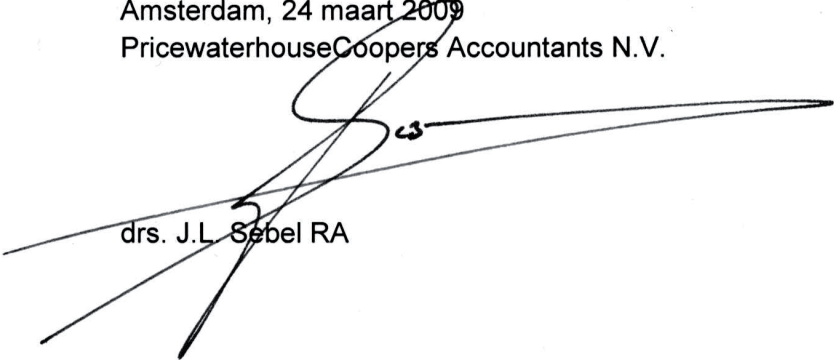
Oordeel

Naar ons oordeel geeft de jaarrekening een getrouw beeld van de grootte en de samenstelling van het vermogen van Stichting Centrum voor Wiskunde en Informatica per 31 december 2008 en van het resultaat over 2008 in overeenstemming met het consolidatieprotocol 2008 financiële verslaggeving NWO.

Toelichting

Wij vestigen de aandacht op punt 3.18.1 in de toelichting van de jaarrekening, waarin de onzekerheid uiteengezet is met betrekking tot de uitkomst van een geschil met de belastingdienst waarin de stichting verwickeld is, betreffende de mate van aftrekbaarheid van omzetbelasting. Deze situatie doet geen afbreuk aan ons oordeel.

Amsterdam, 24 maart 2009
PricewaterhouseCoopers Accountants N.V.


drs. J.L. Sebel RA

Jaarverslag Ondernemingsraad 2008

Samenstelling

In 2008 zijn er verkiezingen voor de OR gehouden. Er was namelijk een vacature ontstaan door het tussentijds vertrek van een OR-lid eind 2007, waardoor de OR de eerste vijf maanden van 2008 bestond uit 6 in plaats van de gewenste 7 leden. Daadwerkelijk stemmen op de verkiezingsdag (11 juni) bleek niet nodig te zijn omdat één kandidaat zich melde voor de vacature. Alle overige zittende leden waren herkiesbaar. De OR was als volgt samengesteld:

Peter Boncz	voorzitter (tot 1/9/2008), Computer Commissie
Eefje Bosch	nieuw lid per 11/6/2008, PR
Daan Crommelin	secretaris (tot 1/9/2008), voorzitter (vanaf 1/9/2008), FEWOR
Jack Jansen	stuurgroep nieuwbouw, FEWOR, Kleine Commissie, Computer Commissie
Rob van der Mei	stuurgroep nieuwbouw, PR
Lieke Schultze	VGWM, Kleine Commissie
Chris Wesseling	secretaris (vanaf 1/9/2008), VGWM

Per 1 juli 2008 trad Peter Boncz terug als actief OR-lid voor een termijn van in ieder geval zes maanden, om zich te kunnen wijden aan de opstart van een nieuw bedrijf. Het voorzitterschap werd overgenomen door Daan Crommelin. De nieuwe secretaris per 1 juli werd Chris Wesseling. Het is nog niet helemaal duidelijk wanneer Peter weer terug keert.

Nada Mitrovic heeft ook in 2008 de OR bijgestaan als ambtelijk secretaris.

Intern functioneren

In 2008 is er geen scholing van de OR geweest. In plaats daarvan was er op 20 mei een brainstormmiddag in het Lloyds Hotel samen met een aantal ervaren ex-OR leden (Joke Blom, Wilmy van Ojik, Ben Sommeijer, Sander Bohté). Daarbij werd gesproken over o.a. het functioneren van de OR, de informatievoorziening en de continuïteit. Deze bijeenkomst werd door de OR als zinvol ervaren en voor herhaling vatbaar.

Overlegstructuur en commissies

De OR vergadert eens per maand. Eénmaal per twee maanden wordt een overlegvergadering samen met directie gehouden, waarbij de directie vertegenwoordigd wordt door de directeur, de manager Personeel en Organisatie (P&O) en de manager Projecten, Financiën en Control (PFC). In 2008 werd deze vergaderfrequentie redelijk gevolgd.

De OR heeft vier commissies die ieder gericht zijn op een specifiek deelterrein:

1. De VGWM commissie (Veiligheid, Gezondheid, Welzijn en Milieu), die zich vooral met werkomstandigheden op het CWI bezighoudt
2. De Financieel-Economische Werkgroep OR (FEWOR)
3. De Kleine Commissie (KK)
4. De Computer Commissie (CC).

Van deze commissies is in dit OR jaarverslag een apart verslag opgenomen.

Communicatie met de achterban

Voor het communiceren met de achterban (de werknemers van het CWI) zijn meerdere kanalen beschikbaar: met name de OR intranet pagina's en OR bijdragen aan CWI Mededelingen (het interne CWI personeelblad). Het up-to-date houden van de webpagina's blijkt lastig. Wel zijn agenda en notulen van recente OR vergaderingen online beschikbaar. CWI Mededelingen verschijnt slechts een paar maal per jaar; rechtstreekse reacties op OR bijdragen zijn (zeer) spaarzaam. In de praktijk blijken informele, individuele contacten het belangrijkste communicatiemiddel.

Commissieverlagen

VGWM-Commissie

De VGWM-commissie houdt zich bezig met onderwerpen op het CWI die betrekking hebben op Veiligheid, Gezondheid, Welzijn en Milieu. Het doel van de commissie is de OR gevraagd en ongevraagd advies te verlenen over alle zaken m.b.t. bovengenoemde onderwerpen. Naast eigen vergaderingen vindt er regelmatig overleg plaats in de arbogroep, waarin behalve de commissie ook de manager P&O, de arbocoördinator, bedrijfsarts en ergonoom zitting hebben.

De arbogroep is in 2008 driemaal bij elkaar gekomen. De VGWM-commissie komt, indien nodig, voorafgaand aan de arbogroepvergaderingen bijeen. Incidenteel vindt er overleg plaats naar aanleiding van actuele zaken.

De VGWM-commissie bestaat uit de volgende leden:

Chris Wesseling

Lieke Schultze

Wilmy van Ojik (extern lid)

De volgende zaken hebben speciale aandacht genoten.

Arbo Jaarplan 2008

Door de arbocoördinator wordt ieder jaar een Arbo Jaarplan en een Arbo Meerjarenplan samengesteld en besproken met de VGWM-commissie. De commissie legt dit Plan van Aanpak vervolgens ter goedkeuring voor aan de OR. De actiepunten voor 2008, waaronder RSI-preventie en nazorg, de arbocatalogus, participatie nieuwbouw, zijn uitgevoerd.

De PAGO

In 2008 heeft er geen Periodiek Arbeids-Gezondheidskundig Onderzoek plaatsgevonden. Er zijn wel al voorbereidingen getroffen voor de PAGO van 2009.

RSI-preventie

Gezien de werkzaamheden op het CWI is blijvende inspanning voor RSI-preventie geboden. Er is momenteel een aanbod in de vorm van Tai Chi, stoelmassage en yoga. Om de arbocoördinator bij te staan in zijn 'strijd' tegen RSI buigt een aantal mensen, waaronder een VGWM-lid, zich over mogelijke manieren om regelmatig aandacht te vragen en te behouden voor de risico's van RSI.

PSA

Naast RSI zal er meer aandacht moeten komen voor psycho-sociale arbeidsbelasting.

De bedrijfshulpverlening (BHV)

Het regelmatig houden van oefeningen (ontruiming bij calamiteiten, ongevallen) is van groot praktisch belang. De aandacht zal blijven uitgaan naar het daadwerkelijk houden van deze oefeningen en de daarmee opgedane ervaring. Daarnaast blijft de OR alert op het ontvangen van alle verslagen aangaande de BHV (zie ook verderop in dit verslag).

Werkplekbezoeken

Deze zijn van groot belang om RSI-problemen te keren en, beter nog, te voorkomen. De arbocoördinator gaat bij iedere nieuwe medewerker langs voor een werkplekbezoek. Op verzoek kunnen er ook later werkplekbezoeken worden afgelegd. De WSO'ers zijn opgeleid en ingeschakeld voor de 'nazorg'.

Verzuimanalyse

De commissie krijgt via de manager P&O tweemaal per jaar de Ziekte Verzuimanalyse toegestuurd. Opvallende veranderingen hieromtrent worden vervolgens in de arbogroep besproken en geanalyseerd. Het ziekteverzuim binnen het CWI is over het algemeen zeer laag en heeft dit verslagjaar niet tot onduidelijkheden geleid.

FEWOR

Over 2008 boekte het CWI een overschot van zo'n 1.3 miljoen euro, samenhangend met o.a. lagere personeelsbezetting dan begroot, meer rente-inkomsten en geld dat vrij kwam door het afbouwen van de verlofstuwmeren. Eind 2008 is het 'vrije' deel van de financiële buffer aangegroeid tot circa 4.7 miljoen euro. Wat betreft het BTW geschil waren er in 2008 geen ontwikkelingen; het financiële risico dat het CWI loopt in deze bedroeg eind 2008 ongeveer 2.3 miljoen euro. Het afbouwen van de verlofstuwmeren heeft zo'n 250k euro gekost in 2008 (uitbetaling vakantiedagen, extra AVOM etc.) maar resulteerde weer in het vrijkomen van ruim 500k euro voorheen gereserveerd voor verlofaanspraken.

Kleine Commissie

De Kleine Commissie, gedurende het hele verslagjaar bestaande uit Lieke Schultze en Jack Jansen, is dit jaar éénmaal benaderd voor advies.

Computer Commissie

De Computer Commissie is in 2008 niet bijeen gekomen.

Adviezen en instemmingen

- De OR is akkoord gegaan met de voorgenomen beveiligingsmaatregelen (plaatsing van speedlanes, toegang tot gebouw gereguleerd met reeds in gebruik zijnde druppelsleutels), onder voorwaarde dat het systeem een jaar na ingebruikname wordt geëvalueerd.
- De OR heeft ingestemd met de benoeming van twee nieuwe leden van de Spaarraad per 1 september 2008, te weten Edwin de Boer en Mike Zonsveld.
- De OR heeft ingestemd met de herbenoeming van twee leden van de Klachtadviescommissie (J. van Wezel als voorzitter, Chr. Gispén als vice-voorzitter), beide voor een (tweede) termijn van vier jaar.
- De OR heeft ingestemd met een aantal kleine wijzigingen in diverse Uitvoeringsregelingen.

Reden voor deze wijzigingen was de afschaffing van de CAR en de overheveling van de CAR bepalingen naar de CAO en de Uitvoeringsregelingen.

- De OR heeft ingestemd met het verzoek tot tijdschrijven projecten ondersteunende afdelingen.

Aandachtspunten 2008

TVO

Begin 2008 heeft de directie de Taakgroep Verbetering Ondersteuning (TVO) ingesteld met als doel het bevorderen van de samenwerking tussen de verschillende ondersteunende afdelingen. Op 1 april was er in dit kader een bijeenkomst met de directie en alle werknemers van deze afdelingen. De bijeenkomst werd gemengd ontvangen; hierover heeft de OR meerdere malen met de directie gesproken. Na enig uitstel was er op 18 december een vervolgbijeenkomst, welke naar de indruk van de OR veel positiever werd ervaren. Dit proces zal door blijven lopen in 2009; de OR handhaaft zijn kritische maar in beginsel positieve houding ten aanzien van het hele proces.

Afdeling C&I

2008 was een bijzonder moeilijk jaar voor de afdeling C&I, in het bijzonder de Communicatie afdeling. Een arbeidsconflict zette de werksfeer sterk onder druk en culmineerde in het vertrek van twee mensen, waaronder de manager C&I. De OR heeft weinig kunnen doen om dit proces ten goede te keren, aangezien de OR pas in een laat stadium op de hoogte werd gesteld van dit (zich snel ontwikkelende) conflict. Daarbij heeft de OR geen formele rol te vervullen bij individuele arbeidsconflicten, zodat onze rol beperkt bleef tot het voeren van informele gesprekken met directie en mensen van de Communicatie afdeling.

Per 1 november trad een interim manager C&I aan die, naast de dagelijkse leiding van de afdeling, als opdracht kreeg de afdeling tegen het licht te houden en aanpassingen voor te bereiden teneinde het functioneren van de afdeling structureel te verbeteren. Dit heeft geleid tot een ontwikkelingsplan Communicatie, opgesteld door de directie en de interim manager C&I. Begin 2009 is door de directie een adviesaanvraag naar de OR gestuurd.

HOO

Medio 2008 werd door de directie de werkgroep Heroverweging Organisatie Onderzoek (HOO) ingesteld. Het proces van heroverweging heeft eind 2008 nog niet geleid tot concrete plannen, wel is duidelijk dat de gedachten uitgaan naar grotere onderzoeksgroepen ingedeeld langs disciplinaire lijnen, het verdwijnen van het clusterleiderschap en een kleiner Management Team (MT).

Nieuwbouw

De bouw van de nieuwe vleugel ging in 2008 van start; de overlast bleef bij weten van de OR redelijk binnen de perken. Wel vroeg de bouw extra oplettendheid van de BHV met betrekking tot veiligheidsrisico's, bereikbaarheid van nooduitgangen etc.

Parkeerbeleid

Vanwege de toenemende parkeerdrukte en het invoeren van betaald parkeren op sommige plekken van het Science Park (o.a. bij de UvA nieuwbouw aan de overkant van de Kruislaan) zal het parkeren rondom de gebouwen van CWI, Nikhef, SARA en AMOLF begin 2009 gereguleerd gaan worden d.m.v. een slagboom aan het begin van het terrein. Voor medewerkers en bezoekers van het CWI blijft parkeren gratis.

BHV

Alhoewel er in 2008 geen algehele ontruimingsoefening is geweest, is er onder leiding van het nieuwe hoofd BHV (Joke Blom) duidelijk verbetering zichtbaar in het functioneren van de BHV-ploeg. Er is in 2008 vaker geoefend dan in 2007. Tevens is er een begin gemaakt met het opstellen van een nieuw bedrijfsnoodplan en worden er schriftelijke rapportages opgesteld van oefeningen.

